

**G**ecoördineerde  
**R**egionale  
**I**ncidentenbestrijdings-  
**P**rocedure

<b>Opsteller</b>	Multidisciplinaire projectgroep o.l.v. veiligheidsbureau
<b>Versie</b>	1.2
<b>Ingangsdatum</b>	1 februari 2011
<b>Status</b>	Definitief
<b>Vaststelling door / datum</b>	Veiligheidsbestuur Veiligheidsregio Zaanstreek-Waterland / 12 november 2010



## Inhoudsopgave

<b>1.</b>	<b>Inleiding</b> .....	<b>1</b>
1.1	Wet- en regelgeving .....	1
1.1.1	Regionaal crisisplan .....	1
1.2	Doelgroep .....	2
1.3	Beheer .....	2
1.4	Leeswijzer .....	2
<b>2.</b>	<b>GRIP</b> .....	<b>3</b>
2.1	Introductie .....	3
2.2	Uitgangspunten GRIP .....	3
2.3	GRIP-teams en kernbezetting .....	3
2.3.1	Team bevolkingszorg .....	4
2.4	Wanneer GRIP? .....	4
2.4.1	Een plotselinge gebeurtenis ontwikkelt zich tot een ramp of crisis .....	4
2.4.2	Bovenregionale en nationale rampen en crises .....	5
2.4.3	Opschaling bij dreiging en evenementen .....	5
2.5	Evaluatie GRIP-incidenten .....	5
<b>3.</b>	<b>Opschalen en afschalen</b> .....	<b>6</b>
3.1	Opschalen .....	6
3.1.1	Door wie wordt de procedure gestart? .....	6
3.1.2	Monodisciplinaire opschaling .....	6
3.2	Opkomst en aflossing .....	6
3.2.1	Opkomsttijden .....	6
3.2.2	Voldoen aan opkomsttijden .....	7
3.2.3	Aflossing .....	7
3.3	Uitwijk .....	7
3.4	Afschalen .....	7
3.4.1	Door wie wordt de procedure beëindigd? .....	8
3.4.2	Monodisciplinaire afschaling .....	8
<b>4.</b>	<b>Bestuurlijke en operationele leiding</b> .....	<b>9</b>
4.1	Bestuurlijke leiding en opperbevel .....	9
4.1.1	Rollen burgemeester en voorzitter veiligheidsregio .....	9
4.1.2	Algemene en functionele keten .....	9
4.1.3	Rol Openbaar Ministerie en het regionaal driehoeksoverleg .....	10
4.2	Operationele leiding .....	10
4.2.1	Leider CoPI en regionaal operationeel leider .....	10
	<b>Bijlage 1: Wijzigingen terminologie conform Referentiekader Regionaal Crisisplan en Wet veiligheidsregio's</b> .....	<b>11</b>
	<b>Bijlage 2: Uitwerking Routinefase en GRIP-fasen</b> .....	<b>12</b>
	Routinefase .....	12
	GRIP 1 .....	14
	GRIP 2 .....	17
	GRIP 3 .....	21
	GRIP 4 .....	25
	<b>Bijlage 3: Lijst van afkortingen</b> .....	<b>30</b>
	<b>Bijlage 4: Verzendlijst</b> .....	<b>31</b>

## 1. Inleiding

Dit is de Gecoördineerde Regionale Incidentenbestrijdings Procedure (GRIP) van Veiligheidsregio Zaanstreek-Waterland en is gebaseerd op de eerste versie van de GRIP-regeling, het *“Theoretisch Kader GRIP Zaanstreek-Waterland”* uit 2007. De GRIP-regeling vormt de basis voor de operationele en bestuurlijke opschaling tijdens incidenten, rampen en crises. Daarnaast biedt de regeling handvatten bij de voorbereiding van dreigende incidenten en evenementen.

Op 12 november 2010 heeft het veiligheidsbestuur dit document vastgesteld en is de implementatiedatum ervan gesteld op 1 januari 2011. Per deze datum is de regeling bindend voor zowel de hulpverleningsdiensten als de negen gemeenten binnen deze regio. Dit geldt eveneens voor het Openbaar Ministerie (OM), het Hoogheemraadschap Hollands Noorderkwartier en eventuele andere crisispartners als zij zich bij rampen en crises inzetten in deze regio.

### 1.1 Wet- en regelgeving

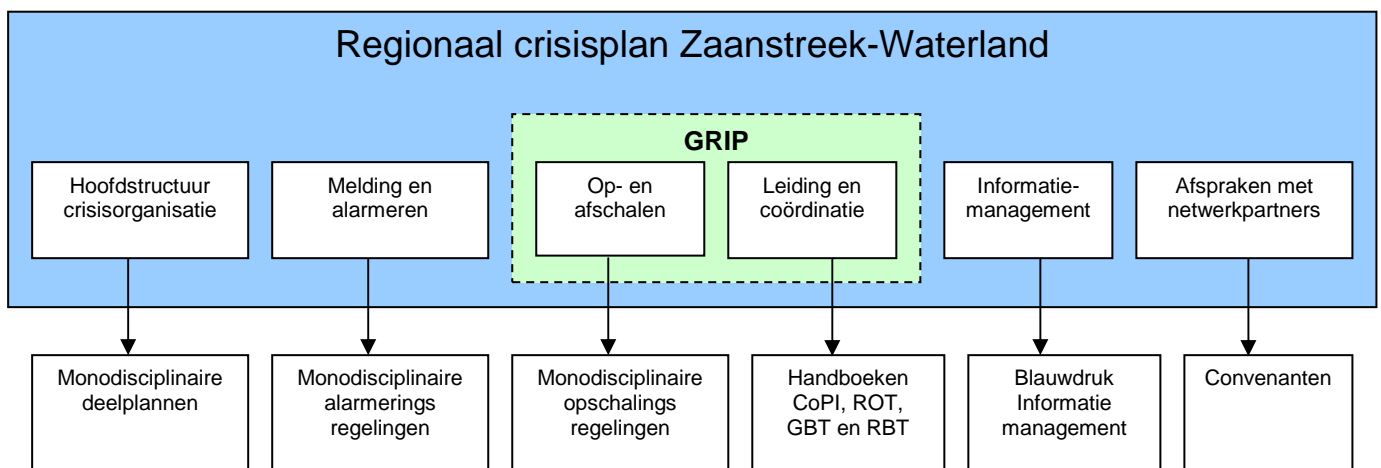
De voorliggende regeling is geactualiseerd conform de eisen die de Wet en het Besluit veiligheidsregio's stellen en op basis van de ervaringen in het gebruik van de GRIP-regeling opgedaan bij incidenten en oefeningen. Voor het kunnen functioneren van de crisisorganisatie zijn in 2006 door het Landelijk Beraad Crisisbeheersing in de uitgave *“Basisvereisten crisismanagement, de centrale normen benoemd”* vier basisvereisten benoemd:

1. Melding en alarmering;
2. Op- en afschalen;
3. Leiding en coördinatie; en
4. Informatiemanagement.

Deze basisvereisten zijn vrijwel integraal overgenomen in het Besluit veiligheidsregio's en komen terug in deze GRIP-regeling.

#### 1.1.1 Regionaal crisisplan

In de Wet veiligheidsregio's is vastgelegd dat elke regio dient te beschikken over een regionaal crisisplan. Dit plan omvat de beschrijving van de organisatie, de verantwoordelijkheden, de taken en bevoegdheden in het kader van de rampenbestrijding en de crisisbeheersing en kent een samenhang met twee nieuwe wettelijke planvormen: het regionaal risicoprofiel en het beleidsplan veiligheidsregio. Onderdeel van het crisisplan is de GRIP-regeling, waarvan de samenhang hieronder schematisch is weergegeven.



In de voorliggende geactualiseerde GRIP-regeling is al voorgesorteerd op het crisisplan en is rekening gehouden met de gewijzigde namen van processen en functionarissen, zoals voorgesteld in het Referentiekader Regionaal Crisisplan 2009 (uitgave in opdracht van het ministerie van Binnenlandse Zaken en Koninkrijksrelaties). Voorbeelden hiervan zijn het proces 'bevolkingszorg' dat de term 'gemeentelijke processen' vervangt en de functienaam 'algemeen commandant' die in plaats van de benaming 'hoofd sectie' komt.

### **1.2 Doelgroep**

Dit document is bestemd voor alle betrokken functionarissen in de rampenbestrijdings- en crisisbeheersingsorganisatie. Ook wordt dit document als leidraad beschikbaar gesteld aan de multidisciplinaire opleidings-, trainings- en oefenorganisatie in de regio. Het document wordt bekend gemaakt door een actieve verspreiding onder GRIP-functionarissen en door plaatsing op de site van de veiligheidsregio: [www.vrzw.nl](http://www.vrzw.nl).

### **1.3 Beheer**

Het veiligheidsbureau is verantwoordelijk voor het beheren en actueel houden van de GRIP-regeling. Naar aanleiding van incidenten, oefeningen en/of wijzigingen in landelijke wet- en regelgeving kunnen in overleg met de vertegenwoordigers van de crisispartners voorstellen tot wijziging worden gedaan.

### **1.4 Leeswijzer**

Dit document beschrijft allereerst de uitgangspunten en basisprincipes van GRIP. Vervolgens wordt stilgestaan bij de processen opschalen en afschalen en komt opkomst en aflossing aan de orde. Het derde hoofdstuk beschrijft de verschillen tussen bestuurlijke en operationele leiding, evenals de positie van het Openbaar Ministerie in de rampenbestrijding en crisisbeheersing. In bijlage 1 is een overzicht opgenomen waarin de nieuwe benamingen conform het Referentiekader Regionaal Crisisplan en de Wet veiligheidsregio's naast de terminologie uit de voormalige GRIP-regeling zijn weergegeven. In bijlage 2 tenslotte is een gedetailleerde uitwerking per GRIP-fase opgenomen.

## 2. GRIP

### 2.1 Introductie

Als zich een ramp of crisis voordoet, is het van groot belang dat de rampenbestrijdings- en crisisbeheersingsorganisatie vlot en als geheel start met de uitvoering van haar taken. Het Besluit veiligheidsregio's stelt daarom eisen voor die situaties waarbij een onmiddellijke en totale opschaling noodzakelijk is om de gevolgen van de ramp of crisis vanaf het eerste moment efficiënt en effectief te kunnen bestrijden. Hoe de multidisciplinaire operationele en bestuurlijke opschaling bij incidenten, rampen en crises binnen Veiligheidsregio Zaanstreek-Waterland is georganiseerd, is uitgewerkt in dit document.

### 2.2 Uitgangspunten GRIP

De volgende uitgangspunten worden gehanteerd:

- Van de dagelijkse situatie naar de rampenbestrijdings- en crisisbeheersingsorganisatie  
GRIP beschrijft de systematiek om de coördinatiebehoefte af te stemmen zowel in de dagelijkse situatie met routinematige incidenten als in een volledig opgetuigde rampenbestrijdings- en crisisbeheersingsorganisatie;
- GRIP-fasen zijn aanvullend  
Per hogere GRIP-fase worden nieuwe teams actief. Uitzondering hierop is het vervallen van het gemeentelijk beleidsteam (GBT) als van GRIP 3 naar GRIP 4 wordt opgeschaald. Bij elke hogere fase komt de algehele coördinatie op een niveau hoger te liggen. De teams veranderen qua samenstelling niet als een hogere GRIP-fase wordt afgekondigd. De coördinatie tussen de verschillende teams kan wel veranderen. Bijvoorbeeld de informatielijn in GRIP 2 en de bevelslijn in GRIP 3 tussen de burgemeester en het regionaal operationeel team (ROT);
- GRIP-fasen zijn niet per se opvolgend  
De passende GRIP-fase kan direct worden afgeroepen zonder dat het lagere niveau is ingesteld (wanneer bijvoorbeeld van meet af aan duidelijk is dat sprake is van grootschalige evacuatie kan direct naar GRIP 3 worden opgeschaald);
- "De hoogste bidder wint"  
Initiële opschalingsopdrachten staan niet ter discussie. Indien één van de hulpverleningsdiensten of gemeenten van mening is dat opschaling noodzakelijk is, volgen de overige diensten dit besluit. Is eenmaal een GRIP-team operationeel dan wordt in gezamenlijk overleg besloten tot eventuele verdere opschaling. Voor GRIP 3 en 4 geldt dat respectievelijk de burgemeester en voorzitter veiligheidsregio het besluit formeel dient te bekrachtigen als hij deze GRIP-fase niet zelf heeft bepaald (bijvoorbeeld bij acute situaties). Evaluatie achteraf wijst uit of de juiste GRIP-fase is afgekondigd;
- Niet alle teams hoeven geactiveerd te worden  
Het kan bij incidenten voor komen dat in de regio wel een effectgebied, maar geen brongebied is. Bijvoorbeeld bij rook- of stankoverlast of een ramp op afstand, waarbij in het eerste geval alleen een ROT wordt geformeerd en geen commando plaats incident (CoPI) en in het tweede geval (mogelijk) alleen een GBT;
- De kernbezetting van een team komt altijd  
De kernbezetting ofwel de minimale bezetting van een GRIP-team reageert altijd op de GRIP-alarmering en begeeft zich naar de opkomstlocatie van het desbetreffende team. Ook al lijkt er op het eerste gezicht voor een bepaalde discipline geen directe aanleiding op te komen, de andere disciplines hebben voor de bestrijding van de ramp of crisis behoefte aan multidisciplinaire afstemming en scenariodenken;
- GRIP is een middel en geen doel  
Indien de situatie dit vereist kunnen leider CoPI, regionaal operationeel leider (ROL), burgemeester en voorzitter veiligheidsregio gemotiveerd van de regeling afwijken. GRIP is bedoeld als hulpmiddel, dat een duidelijke structuur en standaardisering biedt in de rampenbestrijding en crisisbeheersing.

### 2.3 GRIP-teams en kernbezetting

GRIP bestaat uit vier fasen, waarin de crisisteams op een eigen niveau functioneren: operationeel, tactisch of strategisch. Elk GRIP-team heeft een minimale bezetting die kernbezetting wordt genoemd. De leidinggevende van elk team kan bepalen of het noodzakelijk is naast de kernbezetting nog andere functionarissen vanwege hun specifieke expertise toe te voegen aan het team. De voorzitter van een team kan bepalen dat bepaalde leden van de kernbezetting niet (meer) nodig zijn en het team kunnen

verlaten. Dit zal doorgaans voor de afschalingsfase gelden. De kernteamleden van de GRIP-teams worden gealarmeerd door de meldkamers van brandweer, politie en ambulancezorg. De gealarmeerde functionarissen dienen de hogere echelons binnen hun organisatie te informeren over de stand van zaken.

Het Besluit veiligheidsregio's beschrijft dat 'de hoofdstructuur van de rampenbestrijding en crisisbeheersing' uit de volgende onderdelen bestaat:

- de meldkamer<sup>1</sup>;
- één CoPI of afhankelijk van de aard en wijze waarop de ramp of crisis zich ontwikkelt meerdere CoPI's. Bij meer dan één CoPI is één van de CoPI's het coördinerende onderdeel;
- een team bevolkingszorg (TBZ);
- een ROT; en
- een GBT bij een lokale ramp of crisis of een regionaal beleidsteam (RBT) bij een bovenlokale ramp of crisis.

<b>Routinefase</b>	<b>MK's</b>				
<b>GRIP 1</b>	<b>MK's</b>	<b>CoPI</b>	<b>TBZ</b>		
<b>GRIP 2</b>	<b>MK's</b>	<b>CoPI</b>	<b>TBZ</b>	<b>ROT</b>	
<b>GRIP 3</b>	<b>MK's</b>	<b>CoPI</b>	<b>TBZ</b>	<b>ROT</b>	<b>GBT</b>
<b>GRIP 4</b>	<b>MK's</b>	<b>CoPI</b>	<b>TBZ</b>	<b>ROT</b>	<b>RBT</b>
	<i>Operationeel niveau</i>			<i>Tactisch niveau</i>	<i>Strategisch niveau</i>

### 2.3.1 Team bevolkingszorg

Het Besluit veiligheidsregio's introduceert een nieuw team: het team bevolkingszorg. Alle gemeentelijke processen vallen binnen het taakveld van het TBZ. Het TBZ staat in de crisisorganisatie op hetzelfde niveau als het CoPI en houdt zich bezig met uitvoerende taken. Vrijwel altijd zal vanaf GRIP 2 een TBZ worden geactiveerd, maar het kan ook eerder in de opschaling. De algemeen commandant bevolkingszorg in het ROT stuurt dit team in opdracht van de regionaal operationeel leider aan. Het TBZ bestaat uit een regionale pool van gemeentefunctionarissen op leidinggevend niveau en wordt ingericht in het gemeentehuis van de getroffen gemeente. In het geval van een GRIP 4 coördineert één (regionaal) TBZ voor de betrokken gemeenten de gemeentelijke processen.

## 2.4 Wanneer GRIP?

### 2.4.1 Een plotselinge gebeurtenis ontwikkelt zich tot een ramp of crisis

Afhankelijk van de aard en omvang van een incident wordt volgens vaste patronen opgeschaald naar de rampenbestrijdings- en crisisbeheersingsorganisatie in volle omvang. De procedure kan worden gestart indien bij de bestrijding van rampen of crises of een dreiging hiervan duidelijk behoefte is aan multidisciplinaire coördinatie en een eenduidige aansturing van de inzet van de diensten door multidisciplinaire teams. Iedere GRIP-fase kent een opschalingsbehoefte, zoals beschreven in de onderstaande tabel. Een nadere uitwerking van de GRIP-fasen is te lezen in bijlage 2.

GRIP-fase	Opschalingsbehoefte
GRIP 1	Multidisciplinaire incidentbestrijding ter plaatse (bronbestrijding), waarbij: <ul style="list-style-type: none"> <li>• multidisciplinaire afstemming met eenhoofdige aansturing nodig is;</li> <li>• noodzaak tot en behoefte aan coördinatie op operationele processen vanuit het brongebied bestaat.</li> </ul>

<sup>1</sup> Voor VrZW bestaat nog geen gemeenschappelijke meldkamer, maar hebben de drie kolommen een eigen meldkamer.

GRIP-fase	Opschalingsbehoefte
GRIP 2	Omvangrijke multidisciplinaire incidentbestrijding (bron- en/of effectbestrijding), waarbij: <ul style="list-style-type: none"> <li>noodzaak tot en behoefte aan coördinatie (ook op tactische processen) vanuit het effectgebied bestaat;</li> <li>effectbestrijding is te omvangrijk voor één CoPI, waardoor het ROT taken van het CoPI moet overnemen;</li> <li>multidisciplinaire logistieke ondersteuning noodzakelijk is;</li> <li>behoefte is aan het inzetten van meerdere CoPI's.</li> </ul>
GRIP 3	Omvangrijke multidisciplinaire incidentenbestrijding met bestuurlijke impact (bedreiging van het welzijn van (grote groepen van) de bevolking), waarbij: <ul style="list-style-type: none"> <li>noodzaak tot en behoefte aan coördinatie op strategische processen op bestuurlijk niveau bestaat;</li> <li>acute voorlichting aan de bevolking directe essentieel is;</li> <li>strategische besluitvorming op bestuurlijk niveau noodzakelijk is;</li> <li>de burgemeester behoefte heeft aan ondersteuning van een strategische staf.</li> </ul>
GRIP 4	Omvangrijke multidisciplinaire incidentenbestrijding met bestuurlijke impact die binnen de regio de grens van één gemeente overschrijdt, waarbij: <ul style="list-style-type: none"> <li>noodzaak tot en behoefte aan gecoördineerde bestuurlijke leiding bestaat;</li> <li>strategische besluitvorming op bovengemeentelijk niveau noodzakelijk is;</li> <li>de voorzitter veiligheidsregio ondersteuning van een strategische staf wenst.</li> </ul>

#### 2.4.2 Bovenregionale en nationale rampen en crises

In geval van een bovenregionale of nationale ramp of crisis wordt de GRIP-structuur aangevuld met de landelijke coördinatiestructuur. In Nederland is al snel sprake van nationale betrokkenheid. Uitgangspunt is dat een (dreigende) ramp of crisis in eerste instantie wordt opgepakt door het departement op wiens beleidsterrein de ramp of crisis zich voordoet. Betrokken ministeries richten daartoe een departementaal coördinatiecentrum (DCC) in. Ook wordt het nationaal crisiscentrum (NCC) operationeel. Het NCC heeft een coördinerende rol in bijvoorbeeld de informatievoorziening en het leveren van bijstand aan de regio via het landelijk operationeel coördinatiecentrum (LOCC). De opschaling op nationaal niveau is overigens niet afhankelijk van de vraag of een incident bovenregionaal of landelijk is. Ook bij lokale incidenten kan het NCC operationeel zijn, zoals bij de Poldercrash. In geval van rampen of crises van meer dan regionale betekenis of de ernstige vrees voor het ontstaan ervan, kan de commissaris van de Koningin (CdK) de voorzitter veiligheidsregio aanwijzingen geven over het te voeren beleid.

Bovenregionale incidenten en effecten worden door de regio's afzonderlijk bestreden conform de eigen GRIP-regeling. In de voorbereidende fase en tijdens de bestrijdingsfase is uiteraard afstemming tussen de regio's. Het kan dus voorkomen dat voor hetzelfde incident in de ene regio een andere GRIP-fase is afgekondigd dan in de aangrenzende regio. Dit is bijvoorbeeld het geval wanneer in de ene regio een brongebied is en in een aangrenzende regio het effectgebied.

#### 2.4.3 Opschaling bij dreiging en evenementen

Wanneer geen sprake is van een plotselinge ramp of crisis, maar van een toenemende dreiging of van een komend grootschalig evenement, wordt niet opgeschaald volgens de normale GRIP-procedure. Vanwege de toenemende dreiging, zoals bij een dreigende griep пандemie of verwacht hoogwater, of ter voorbereiding van het evenement is multidisciplinaire coördinatie nodig over verzorgingsmaatregelen. Het ROT komt in opdracht van de voorzitter veiligheidsregio bijeen om versneld planvorming op de dreiging of het komende evenement voor te bereiden. Ook een GBT of RBT kan in deze situaties geactiveerd worden voor de bestuurlijke aansturing. Het hoeft overigens niet noodzakelijk te zijn in volle omvang op te schalen. Men kan ervoor kiezen één of enkele teams te activeren of een beperkte bezetting van de teams te alarmeren. Bijvoorbeeld alleen een ROT bestaande uit de algemeen commandanten zonder de sectiemedewerkers.

### 2.5 Evaluatie GRIP-incidenten

Vanaf januari 2010 wordt ieder (bijna-)GRIP-incident geëvalueerd conform de vastgestelde "Evaluatiesystematiek GRIP-incidenten Zaanstreek-Waterland". Een evaluatiecoördinator van het veiligheidsbureau stemt met de regionaal operationeel leider en/of leider CoPI de wijze van evalueren af en zal alle betrokken functionarissen uitnodigen deel te nemen aan de mondelinge en/of schriftelijke evaluatie van het GRIP-incident.

### 3. Opschalen en afschalen

#### 3.1 Opschalen

Zodra zich een ramp of crisis voordoet of dreigt voor te doen, wordt de rampenbestrijdings- en crisisbeheersingsorganisatie opgeschaald. Het doel van het proces opschaling is om steeds de juiste aantallen mensen en middelen beschikbaar te hebben voor de rampenbestrijding en crisisbeheersing in de acute fase. Het proces omvat het activeren van de benodigde mensen en middelen en het afstemmen van de wijze van aansturing hiervan: de overgang van de dagelijkse situatie naar de rampenbestrijdings- en crisisbeheersingsorganisatie. Ook het waarschuwen van de relevante crisispartners en het activeren van bijstandsafspraken met andere, meestal aangrenzende regio's behoort tot dit proces. Om de opschaling en de multidisciplinaire coördinatie in goede banen te leiden wordt GRIP gehanteerd.

##### 3.1.1 Door wie wordt de procedure gestart?

Bij de afkondiging van een GRIP-fase door één van de diensten zijn de overige diensten gehouden de afkondiging van de GRIP-fase te volgen. De leidinggevendenden plegen voor het afgeven van een GRIP-fase daarom zo mogelijk onderling overleg. De afgekondigde GRIP-fase wordt zo spoedig mogelijk door de leiding van het hoogst aanwezige GRIP-niveau formeel bekrachtigd. Indien door een bevoegde functionaris de GRIP-regeling in werking is gesteld, dient deze onmiddellijk door de meldkamers uitgevoerd te worden.

GRIP-fase	Opschalen
GRIP 1 en 2	<ul style="list-style-type: none"> <li>de leidinggevende functionarissen op officiersniveau van brandweer, politie, GHOR en gemeente, die zijn gealarmeerd voor of ingezet bij het incident;</li> <li>leider CoPI.</li> </ul>
GRIP 3	<ul style="list-style-type: none"> <li>de burgemeester, al dan niet op advies van de hoogst operationeel leidinggevende (leider CoPI of regionaal operationeel leider);</li> <li>in acute situaties kan de hoogst operationeel leidinggevende opschalen, de burgemeester dient deze opschaling dan achteraf formeel te bekrachtigen.</li> </ul>
GRIP 4	<ul style="list-style-type: none"> <li>de voorzitter veiligheidsregio, al dan niet op verzoek of advies van de burgemeesters van de bron- en effectgemeenten of de hoogst operationeel leidinggevende (leider CoPI of regionaal operationeel leider);</li> <li>in acute situaties kan de hoogst operationeel leidinggevende opschalen, de voorzitter veiligheidsregio dient deze opschaling dan achteraf formeel te bekrachtigen.</li> </ul>

##### 3.1.2 Monodisciplinaire opschaling

Naast multidisciplinair opschalen kunnen de hulpverleningsdiensten en gemeenten ook monodisciplinair opschalen. Iedere kolom is verantwoordelijk voor een alerte en adequate opschaling van de eigen organisatie. Zij hebben daartoe regelingen getroffen. De leidinggevendenden van brandweer, politie, GHOR ('geneeskundige hulpverleningsorganisatie in de regio') en gemeente bepalen per incident de omvang van hun eigen organisatie (aantal en soort eenheden). Analoog aan de opschaling van de drie hulpverleningsdiensten kan opschaling van één of meer gemeentelijke diensten noodzakelijk zijn. Elke organisatie kent zijn eigen staven grootschalig en bijzonder optreden of TBZ (actiecentra), die vanuit de eigen organisatie worden gealarmeerd en ingezet.

#### 3.2 Opkomst en aflossing

##### 3.2.1 Opkomsttijden

In het Besluit veiligheidsregio's zijn opkomsttijden opgenomen voor de teams CoPI, ROT, TBZ en GBT en een aantal specifieke functionarissen. Onder opkomsttijd wordt verstaan: de tijd tussen aanneming van de melding van het incident door de meldkamer en de aankomst van de eenheid of functionaris op de plaats van het incident of de locatie waar het crisisteam bijeenkomt.

Team	Opkomsttijd	Uitzondering
CoPI	30 minuten	
ROT		

Team	Opkomsttijd	Uitzondering
Algemeen commandanten / hoofden	45 minuten	Informatiemanager: 30 minuten
Stafsectiemedewerkers	60 minuten	Stafsectiemedewerker informatiemanagement: 40 minuten
<b>TBZ</b>	60 minuten <sup>2</sup>	Coördinerend voorlichter: 30 minuten
<b>GBT</b>	60 minuten	
<b>RBT</b>		

### 3.2.2 Voldoen aan opkomsttijden

Het doel van het stellen van opkomstnormen is steeds de juiste aantallen mensen en middelen beschikbaar te hebben voor de rampenbestrijding en crisisbeheersing in de acute fase. In het besluit is vastgelegd dat een onderdeel aan de opkomstnorm voldoet als de kernbezetting binnen de gestelde tijd is gestart met de uitvoering van hun taken. Om te voldoen aan de gestelde normen zullen voor bepaalde functies nog de nodige bereikbaarheidsregelingen (o.a. hard of zacht piket) moeten worden ingesteld. Voor deze functies is nu geen garantie dat de functie tijdens rampen en crises tijdig wordt ingevuld.

### 3.2.3 Aflossing

De leider CoPI en/of de regionaal operationeel leider bepalen wanneer en hoe hun teams afgelost moeten worden. De wijze van aflossing van GBT en RBT wordt door de burgemeesters en de voorzitter veiligheidsregio bepaald. Uitgangspunt is dat functionarissen zes tot acht uur achter elkaar functioneren. Er kan globaal uit twee systemen gekozen worden: de staven in zijn geheel of gefaseerd aflossen. Het voordeel van het laatste systeem is dat het "collectief geheugen" in stand blijft. De meldkamers kunnen vervolgens vervangende functionarissen alarmeren. Tevens kan met bijstandsafspraken worden voorzien in de aflossing van onderdelen van de hoofdstructuur.

### 3.3 Uitwijk

Bij rampen en crises kan het voorkomen dat de vooraf aangewezen en voorbereide ruimte van een onderdeel van de hoofdstructuur van de rampenbestrijding en crisisbeheersing in het bron- of effect gebied ligt. Voor functionarissen is het dan niet veilig meer de werkzaamheden op die locatie uit te voeren. Om de continuïteit van de werkzaamheden te waarborgen, zijn uitwijklocaties aangewezen.

- **Meldkamers**

In het geval dat (één van) de meldkamer(s) uitvalt, worden taken van de meldkamer gecontinueerd in een andere meldkamer. De meldkamers politie en brandweer wijken uit naar de gemeenschappelijke meldkamer van regio Noord-Holland Noord in Alkmaar. De meldkamer ambulancezorg wijkt uit naar de meldkamer brandweer van regio Amsterdam-Amstelland in Amsterdam;

- **ROT/RBT**

Het initiatief om tot een geschikte uitwijklocatie voor ROT en RBT te komen ligt bij VrZW. Hiertoe zijn informele afspraken gemaakt met regio Noord-Holland Noord. In geval van uitwijk kan gebruik gemaakt worden van het regionaal coördinatie centrum (RCC) in Alkmaar. Deze afspraken moeten nog geformaliseerd worden;

- **TBZ/GBT**

Elke gemeente heeft een uitwijklocatie georganiseerd voor het eigen gemeentelijk beleidsteam. Het regionale TBZ volgt hierbij het GBT. De uitwijklocaties zijn opgenomen in de gemeentelijke rampenplannen (en later in het regionaal crisisplan).

### 3.4 Afschalen

Als blijkt dat de ramp of crisis met minder multidisciplinaire coördinatie kan worden bestreden en ook de directe effecten minder operationele aansturing behoeven, wordt met de afschaling van de ingezette hulpverleningsdiensten en de bestuurlijke teams begonnen. Afhankelijk van de situatie kan worden besloten af te schalen naar een lagere GRIP-fase of in één keer naar de routinefase. Ook zijn situaties denkbaar waarbij een GRIP-fase wel in stand blijft, maar bepaalde teams of functionarissen

<sup>2</sup> Het Besluit veiligheidsregio's schrijft een opkomsttijd van 90 minuten voor, echter heeft het Veiligheidsbestuur op 12 mei '10 ingestemd met een opkomsttijd van 60 minuten (voorstel Project Consequenties Gemeenten Wet veiligheidsregio's).

niet langer nodig blijken te zijn. Het kan zo zijn dat voor een CoPI geen werk meer is, terwijl het ROT nog volop bezig is met de coördinatie van het effectgebied.

Om te voorkomen dat kolommen afschalen zonder onderlinge samenspraak is het opheffen van een GRIP-team alleen mogelijk, als de leiding van het bovengelegen GRIP-niveau daar toestemming voor geeft (bijvoorbeeld het ROT geeft toestemming dat het CoPI opgeheven kan worden).

In deze fase zal tevens een onderscheid moeten worden gemaakt tussen de afschaling zoals hiervoor bedoeld en de opbouw van de nazorgfase, die al start wanneer nog niet volledig is afgeschaald.

Voordat bestuurlijke en operationele teams geheel worden ontbonden, moet het gemeentelijk beleidsteam zeer nadrukkelijk beleidsbeslissingen over de nazorg nemen. Hierbij valt te denken aan: wie heeft de leiding of coördinatie over de nazorgfase; welke activiteiten moeten worden opgestart of afgerond. Het proces van voorlichting is hierbij van groot belang.

#### 3.4.1 Door wie wordt de procedure beëindigd?

De regionaal operationeel leider of leider CoPI zal in overleg met de leden van het eigen team en in overleg met eventueel andere geactiveerde teams afschalen of de procedure beëindigen. De voorzitter van het GBT of RBT bepaalt de bestuurlijke afschaling van het eigen team. Alle mededelingen over het stopzetten van de alarmering en opheffen van de GRIP-teams geschieden via de meldkamers. Deze stelt hiervan alle betrokken diensten en organisaties in kennis.

GRIP-fase	Afschalen
GRIP 4	<ul style="list-style-type: none"> <li>de voorzitter veiligheidsregio besluit tot bestuurlijke afschaling. Hij overlegt daartoe met de burgemeesters van de betrokken gemeenten en laat zich door de regionaal operationeel leider adviseren over de nieuw te hanteren GRIP-fase.</li> </ul>
GRIP 3	<ul style="list-style-type: none"> <li>de burgemeester besluit tot bestuurlijke afschaling. Hij laat zich door de regionaal operationeel leider adviseren over de nieuw te hanteren GRIP-fase.</li> </ul>
GRIP 2	<ul style="list-style-type: none"> <li>de regionaal operationeel leider besluit tot operationele afschaling vanuit GRIP 2. Hij laat zich daarbij adviseren door de leider CoPI en informeert de burgemeester van de betrokken gemeente hierover.</li> </ul>
GRIP 1	<ul style="list-style-type: none"> <li>de leider CoPI besluit tot operationele afschaling vanuit GRIP 1. Hij informeert de burgemeester van de betrokken gemeente hierover.</li> </ul>

#### 3.4.2 Monodisciplinaire afschaling

Naast het multidisciplinair afschalen kunnen de hulpverleningsdiensten en gemeenten ook monodisciplinair afschalen. Iedere kolom is verantwoordelijk voor het afschalen van de eigen organisatie. Het is denkbaar dat bepaalde specifieke organisatieonderdelen (actiecentra) eerder of juist later worden afgeschaald dan andere onderdelen. De operationele GRIP-teams worden hierover geïnformeerd.

## 4. Bestuurlijke en operationele leiding

Binnen de rampenbestrijding en crisisbeheersing zijn in hoofdlijnen twee vormen van leiding en coördinatie te onderscheiden, namelijk bestuurlijke en operationele leiding. Beide begrippen worden in dit hoofdstuk toegelicht.

### 4.1 Bestuurlijke leiding en opperbevel

De bestuurlijke leiding bij en de eindverantwoordelijkheid voor (de afhandeling van) incidenten, rampen en crises ligt bij de burgemeester. De burgemeester heeft het opperbevel, wat inhoudt dat degenen die aan de bestrijding van een ramp of crisis deelnemen, onder zijn bevel staan. Opperbevel is tweeledig: enerzijds gaat het om de politieke en bestuurlijke verantwoordelijkheid, anderzijds om de zeggenschap over ieder die aan de bestrijding van de ramp of crisis deelneemt, in het bijzonder met het oog op een goede coördinatie. De burgemeester heeft als bevoegd gezag in het kader van de openbare orde en veiligheid brandweer en politie ter beschikking, in normale situaties bestaat geen gezagsverhouding met de GHOR (bij rampen of de ernstige vrees voor het ontstaan ervan heeft de burgemeester wel het opperbevel over de GHOR). De burgemeester kan de ambulancevervoerders in de regio waarvan zijn gemeente deel uitmaakt aanwijzingen geven indien dat naar zijn oordeel uit oogpunt van openbare orde noodzakelijk is. De burgemeester laat zich bijstaan door een GBT. De mate van betrokkenheid van een burgemeester hangt nauw samen met de aard en omvang van de ramp of crisis en de directe en indirecte gevolgen ervan op de omgeving en de bevolking.

In geval van een ramp of crisis van meer dan plaatselijke betekenis of van ernstige vrees voor het ontstaan daarvan, is de voorzitter van de veiligheidsregio voor de rampenbestrijding en crisisbeheersing in de betrokken gemeenten bevoegd toepassing te geven aan een aantal taken van de betrokken burgemeesters. De belangrijkste hierbij is het opperbevel en het informeren van de bevolking en de bij de rampenbestrijding en crisisbeheersing betrokken personen over de ramp of crisis.

#### 4.1.1 Rollen burgemeester en voorzitter veiligheidsregio

De burgemeester vervult bij rampen en crises verschillende rollen:

- **strategisch beslisser** als voorzitter van het GBT of RBT, waarbij het nemen van strategische beslissingen en daarover achteraf verantwoording afleggen centraal staat;
- **boegbeeld** als gezicht van de crisisorganisatie naar bevolking en media;
- **collegiaal bestuurder**, als bestuurder die zo snel mogelijk het overleg en de besluitvorming in het college(s) van burgemeesters & wethouders tot zijn recht laat komen en die de gemeenteraad(en), de CdK, de minister van BZK en overige noodzakelijke bestuurders informeert over de crisissituatie;
- **burgervader** als bestuurder die compassie heeft met slachtoffers, getroffen burgers en hulpverleners.

#### 4.1.2 Algemene en functionele keten<sup>3</sup>

Een ramp of crisis kan zich voordoen op meerdere beleidsdomeinen. Dat betekent dat bij de rampenbestrijding en crisisbeheersing meerdere functionele ketens betrokken zullen zijn. In crisissituaties of de voorbereiding daarop hebben bestuursorganen bijzondere wettelijke (nood)bevoegdheden. In de zogenoemde algemene keten van de verschillende bestuurslagen hebben bovenliggende niveaus bevoegdheden richting lagergelegen niveaus. Wanneer de algemene keten wordt ingevuld voor specifieke domeinen ontstaan de zogeheten functionele ketens (bijvoorbeeld de elektriciteitsketen of de infectieziektenketen). Afstemming tussen de ketens vindt op twee niveaus plaats: regionaal (veiligheidsregio) en nationaal (tussen ministeries). Vertegenwoordigers van ministeries (rijksheren) kunnen deelnemen aan de vergadering van een RBT en er kan operationele afstemming plaatsvinden in het ROT. Het activeren van de crisisorganisatie van gemeenten of de veiligheidsregio bij een crisis in een functionele keten, zoals uitval van elektriciteit, betekent niet dat in gemeente of regio alle besluitvorming plaatsvindt: besluitvorming binnen de functionele keten vindt elders plaats, gemeenten en veiligheidsregio bewaken de gevolgen voor de openbare orde en openbare veiligheid en treffen in dat kader hun eigen maatregelen.

<sup>3</sup> In 2008 zijn twee naslagwerken opgeleverd die inzicht geven in de bevoegdheden, maatregelen en verplichtingen ten tijde van een crisis: de uitgave "Crisis en recht. Schema's bevoegdheden en verplichtingen tijdens crisis" van het Ministerie van BZK en de uitgave van de provincie Noord-Holland "Bestuurlijke Netwerkkarten Crisisbeheersing".

#### *4.1.3 Rol Openbaar Ministerie en het regionaal driehoeksoverleg*

Als het gaat om een situatie waarin opsporingsbelangen in het geding zijn, heeft de officier van justitie het gezag over de politie en kan hij aan de politie de nodige aanwijzingen geven voor het optreden bij de strafrechtelijke handhaving van de rechtsorde. Er zijn nauwelijks rampen of crises denkbaar waarbij de strafrechtelijke handhaving niet aan de orde is. Ook als de strafrechtelijke component pas in tweede instantie een belangrijke rol gaat spelen, bijvoorbeeld omdat eerst levensreddende werkzaamheden uitgevoerd moeten worden, is het de taak van de hoofdofficier van justitie om de belangen van het strafrechtelijk onderzoek zoveel mogelijk veilig te stellen.

De driehoek is een overlegvorm voor afstemming over de aansturing van politie voor de taken in het kader van openbare orde en hulpverlening en de strafrechtelijke handhaving van de rechtsorde. Een duidelijk criterium om in driehoeksverband te vergaderen is de vertrouwelijkheid van informatie, zoals:

1. de vertrouwelijke informatie van de criminele inlichtingeneenheid (CIE), de algemene of militaire inlichtingen- en veiligheidsdiensten (AIVD of MIVD);
2. de bespreking van vertrouwelijke inzetscenario's van de Dienst Speciale Interventies (DSI).

In beide gevallen zal uiteraard de vraag spelen in hoeverre deze vertrouwelijke informatie gedeeld 'vertaald' kan worden, zodat andere betrokkenen wel voldoende geïnformeerd kunnen worden. De vertrouwelijke informatie kan namelijk van vitaal belang zijn voor de hulpverleningsdiensten bij de uitvoering van de werkzaamheden.

#### **4.2 Operationele leiding**

Operationele leiding houdt in: de bevoegdheid tot het in opdracht van de burgemeester of voorzitter veiligheidsregio geven van bindende aanwijzingen aan commandanten van de bij de rampenbestrijding en crisisbeheersing samenwerkende zelfstandige diensten, zonder daarbij te treden in de bevoegdheden van de commandanten van die diensten aangaande de wijze van uitvoeren van de taken. De operationele leiding wordt primair ingevuld door politie, GHOR en brandweer, in nauwe samenwerking met de gemeenten. Daarnaast hebben bijvoorbeeld ook de Provincie, het Openbaar Ministerie (OM), Rijkswaterstaat of het Waterschap taken en verantwoordelijkheden ter beperking en bestrijding van incidenten.

Ieder grootschalig incident, ramp of crisis kent eenhoofdige operationele leiding:

- in GRIP 1 is sprake van coördinatie van brandweertzorg, politiezorg, geneeskundige zorg, bevolkingszorg en eventueel water- en scheepvaartzorg op operationeel niveau door het CoPI en ligt de eenhoofdige leiding bij de leider CoPI.
- in GRIP 2, 3 en 4 is sprake van coördinatie van brandweertzorg, politiezorg, geneeskundige zorg en bevolkingszorg op operationeel niveau (CoPI) en tactisch niveau (ROT) en ligt de eenhoofdige operationele leiding in de handen van de regionaal operationeel leider (ROL) in het ROT.

##### *4.2.1 Leider CoPI en regionaal operationeel leider*

De leider CoPI leidt het overleg van de operationele staf ter plaatse en bewaakt het besluitvormingsproces in het CoPI. Afhankelijk van de GRIP-fase waarin het incident zich bevindt informeert hij de burgemeester of rapporteert hij aan de ROL. De ROL is door het bevoegd gezag aangewezen om de operationele leiding uit te oefenen vanuit het ROT. Hij informeert en adviseert de burgemeester in het GBT of de voorzitter veiligheidsregio in het RBT over operationele aangelegenheden. Beleidsbeslissingen vertaalt hij binnen het ROT in operationele opdrachten en hij coördineert de uitvoering daarvan. Ook stuurt de ROL via de AC bevolkingszorg het TBZ aan.

## Bijlage 1: Wijzigingen terminologie conform Referentiekader Regionaal Crisisplan en Wet veiligheidsregio's

Nieuwe benaming	Oude benaming
<b>Algemeen</b>	
Brandweezorg	Brandweerprocessen
Politiezorg	Politieprocessen
Geneeskundige zorg	Geneeskundige processen
Bevolkingszorg	Gemeentelijke processen
Water- en scheepvaartzorg	-
Staf Grootschalig en Bijzonder Optreden	Actiecentrum
Directeur GHOR	Regionaal Geneeskundig Functionaris
<b>Meldkamer</b>	
Calamiteitencoördinator/Informatiefunctionaris	-
<b>CoPI</b>	
Officier van dienst bevolkingszorg	Ambtenaar Rampenbestrijding/Openbare Orde
Informatiecoördinator	-
<b>ROT</b>	
Regionaal operationeel leider	Operationeel leider
Algemeen commandant brandweezorg	Hoofd stafsectie Brandweer
Stafsectiemedewerker brandweezorg	Functionaris stafsectie Brandweer
Algemeen commandant politiezorg	Hoofd stafsectie Politie
Stafsectiemedewerker politiezorg	Functionaris stafsectie Politie
Algemeen commandant geneeskundige zorg	Hoofd Sectie GHOR
Stafsectiemedewerker geneeskundige zorg	Functionaris stafsectie GHOR
Algemeen commandant bevolkingszorg	Coördinerend ambtenaar rampenbestrijding
Stafsectiemedewerker bevolkingszorg	Functionaris stafsectie gemeentelijke processen
Stafsectie communicatie	Functionaris stafsectie communicatie
Informatiemanager	-
Stafsectiemedewerker informatiemanagement	-
<b>GBT</b>	
Strategisch adviseur bevolkingszorg	Gemeentesecretaris
Procesadviseur	Ambtenaar Rampenbestrijding/Openbare Orde
Strategisch adviseur brandweezorg	Regionaal Commandant Brandweer
Strategisch adviseur politiezorg	Korpschef van politie
Strategisch adviseur geneeskundige zorg	Regionaal Geneeskundig Functionaris
Strategisch communicatieadviseur	Communicatieadviseur
Informatiecoördinator	-
<b>TBZ</b>	
Team bevolkingszorg	Gemeentelijk Management Team
Leider TBZ	Gemeentesecretaris
Coördinerend voorlichter	-
<b>RBT</b>	
Voorzitter veiligheidsregio	Coördinerend burgemeester
Strategisch adviseur bevolkingszorg	Coördinerend gemeentesecretaris
Procesadviseur	--
Strategisch adviseur brandweezorg	Regionaal Commandant Brandweer
Strategisch adviseur politiezorg	Korpschef van Politie
Strategisch adviseur geneeskundige zorg	Regionaal Geneeskundig Functionaris
Strategisch communicatieadviseur	Coördinerend voorlichter
Informatiecoördinator	-

## Bijlage 2: Uitwerking Routinefase en GRIP-fasen

### Routinefase

<b>Algemene beschrijving</b>	
Na melding van een incident rukken de hulpverleningsdiensten uit. Afhankelijk van het incident zullen eenheden van politie, brandweer, ambulancedienst en eventueel gemeenten meewerken aan de incidentenbestrijding. Bij een dergelijk incident coördineren de meldkamers hierbij en is er (nog) geen sprake van georganiseerde multidisciplinaire (opgeschaalde) afstemming. De hulpverleningsdiensten beginnen op routinematige wijze en volgens de eigen (monodisciplinaire) regels en procedures met de bestrijding van het ontstane incident. Indien nodig voeren de diensten ad hoc en op basis van gelijkwaardigheid operationeel overleg, ook wel motorkapoverleg genoemd. Deelnemers zijn in ieder geval de functionarissen die leiding geven aan de operationele eenheden van politie, brandweer en ambulancedienst. Daar waar nodig kan dit overleg worden aangevuld met gemeentelijk functionarissen of functionarissen die vanuit hun specialisme een toegevoegde waarde hebben, bijvoorbeeld externe partners (Rijkswaterstaat, hoogheemraadschap, nutsbedrijven, etc.) of een bedrijfsspecialist.	
<b>Kenmerken</b>	
<b>Reikwijdte incident</b>	<ul style="list-style-type: none"> <li>routinematig werken. De bestrijding van het incident valt binnen de normale dagelijkse werkwijzen van de betrokken hulpverleningsdiensten;</li> <li>multidisciplinaire afstemming vindt plaats in een motorkapoverleg.</li> </ul>
<b>Leiding &amp; coördinatie</b>	<ul style="list-style-type: none"> <li>de hulpverleningsdiensten hanteren de eigen monodisciplinaire bevelsstructuren.</li> </ul>
<b>Instellen GRIP</b>	
<b>Opschalen naar GRIP</b>	N.v.t.
<b>Afschalen vanuit GRIP</b>	N.v.t.
<b>Leiding</b>	N.v.t.
<b>Brandweer</b>	<ul style="list-style-type: none"> <li>bevelvoerder; of</li> <li>officier van dienst brandweezorg (OvD-B).</li> </ul>
<b>Politie</b>	<ul style="list-style-type: none"> <li>medewerker basiseenheid; of</li> <li>officier van dienst politiezorg (OvD-P).</li> </ul>
<b>GHOR</b>	<ul style="list-style-type: none"> <li>verpleegkundige eerste ambulance; of</li> <li>officier van dienst geneeskundige zorg (OvD-G).</li> </ul>
<b>Gemeente</b>	Afhankelijk van de aard van het incident kunnen gemeentelijke medewerkers gealarmeerd worden (bijvoorbeeld van Bouw & Woningtoezicht, Gemeentewerken of Milieu).
<b>Voorlichting</b>	Door elke dienst, volgens de eigen procedures.
<b>Informatiemanagement</b>	Informatiefunctionaris van de meldkamer.
<b>Opkomst</b>	
<b>Locatie</b>	Incidentterrein.
<b>Tijd</b>	Monodisciplinaire afspraken over opkomsttijden: <ul style="list-style-type: none"> <li>basiseenheid: gemiddeld 8 minuten, OvD-B: 15 minuten;</li> <li>medewerker basiseenheid: 15 minuten, OvD-P: 15 minuten;</li> <li>verpleegkundige eerste ambulance: 15 minuten, OvD-G: 30 minuten.</li> </ul>
<b>Taak</b>	
Afstemmen en afspraken maken. Collegiaal overleg en samenwerking.	
<b>Alarmeren</b>	
De betrokkenen worden gealarmeerd door de meldkamers politie, brandweer en ambulancezorg.	
<b>Informatiemanagement</b>	
Een incident dat naar oordeel van één van de meldkamers multidisciplinaire coördinatie vraagt of kan gaan vragen, wordt aangemaakt in LCMS-Tekst. Het criterium hiervoor is "potentiële GRIP-situatie". De informatiefunctionaris van de meldkamer geeft binnen vijf minuten nadat is vastgesteld dat is voldaan aan de criteria voor grootschalige alarmering, op grond van de beschikbare gegevens, een zo volledig mogelijke beschrijving (Startbeeld) van het incident aan de onderdelen van de hoofdstructuur	

van de rampenbestrijding en crisisbeheersing en aan andere functionarissen of eenheden als bedoeld. De operationele diensten zijn ieder verantwoordelijk voor hun Eigen beeld.

De volgende informatielijnen worden gebruikt:

- de hulpverleningsdiensten gebruiken de monodisciplinaire informatielijnen;
- de OvD-B informeert de burgemeester over bijzondere incidenten of incidenten met een politiek-maatschappelijke impact. Dit is ter beoordeling van de aanwezige leidinggevenden van de hulpverleningsdiensten of op basis van lokale afspraken;
- de OvD-B informeert de OvD-BZ, die op zijn beurt de ambtenaar openbare orde en veiligheid (AOV) van de betrokken gemeente informeert.

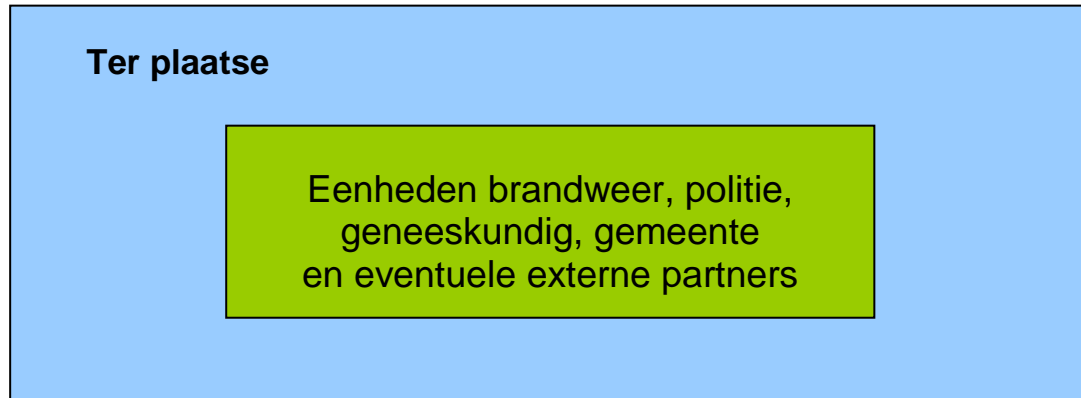
### Voorlichting

Voor acute voorlichting is de politie de primair verantwoordelijke dienst. Daarnaast kan elke dienst volgens eigen procedures voorlichting geven. Zo nodig vindt afstemming tussen de hulpverleningsdiensten plaats.

### Bijzonderheden

-

### Organisatieschema Routinefase



## GRIP 1

Algemene beschrijving	
<p>Als blijkt dat door de aard van het incident de taken, verantwoordelijkheden en bevoegdheden met betrekking tot de bestrijding veranderen en de situatie vraagt om een multidisciplinair gecoördineerde aanpak, wordt opgeschaald naar GRIP 1 en daarmee het CoPI opgestart. De oorzaken voor deze verandering kunnen zijn: de behoefte aan eenhoofdige operationele leiding, de vraag om gestructureerde coördinatie, de behoefte aan meer materieel en de complexiteit van het incident. Het CoPI verzorgt de aansturing en uitvoering van operationele processen ter plaatse. In deze fase blijft het incident binnen de gemeentegrens en is de burgemeester nog niet in functie als opperbevelhebber.</p>	
<p><b>Samenstelling CoPI</b></p> <p>Het CoPI staat onder leiding van een leider CoPI. Deze functie wordt vervuld door één van de hulpverleningsdiensten en kan niet gecombineerd worden met een andere functie binnen of buiten het CoPI. De leider CoPI is ontkleurd, wat inhoudt dat deze handelt en besluit in de belangen van alle diensten. Het CoPI wordt gevormd door functionarissen die leiding geven aan de operationele eenheden van politie, brandweer, GHOR en gemeente, een CoPI-voorlichter, een informatiecoördinator en een plotter. Op verzoek van de leider CoPI of op aangeven van CoPI-leden kan het team worden aangevuld met functionarissen die vanuit hun specialisme een toegevoegde waarde hebben voor het functioneren van het CoPI. Bijvoorbeeld een Adviseur Gevaarlijke Stoffen (AGS), Ovd Water- en scheepvaartzorg, liaison van een externe partner (bijvoorbeeld Defensie) of een bedrijfsspecialist.</p>	
Kenmerken	
<b>Reikwijdte incident</b>	<ul style="list-style-type: none"> <li>• multidisciplinaire incidenten met eenhoofdige operationele aansturing die ter plaatse worden bestreden;</li> <li>• multidisciplinaire coördinatie op operationele processen van incidentbestrijding vanuit het brongebied.</li> </ul>
<b>Leiding &amp; coördinatie</b>	<ul style="list-style-type: none"> <li>• leider CoPI geeft leiding aan de leden van het CoPI;</li> <li>• de Ovd's sturen hun eenheden aan.</li> </ul>
Instellen GRIP	
<b>Opschalen naar GRIP 1</b>	De leidinggevende functionarissen op officiersniveau van brandweer, politie en GHOR, die zijn gealarmeerd voor of ingezet bij het incident
<b>Afschalen vanuit GRIP 1</b>	Leider CoPI
Kernbezetting	
<b>Leiding</b>	CoPI
<b>Brandweer</b>	Leider CoPI
<b>Brandweer</b>	Ovd brandweertzorg
<b>Politie</b>	Ovd politiezorg
<b>GHOR</b>	Ovd geneeskundige zorg
<b>Gemeente</b>	Ovd bevolkingszorg
<b>Voorlichting</b>	CoPI-voorlichter
<b>Informatiemanagement</b>	<ul style="list-style-type: none"> <li>• Informatiecoördinator CoPI</li> <li>• Plotter</li> </ul>
Opkomst	
<b>Locatie</b>	Incidentterrein
<b>Tijd</b>	Binnen 30 minuten. De CoPI-bezetting kent een gegarandeerde bezetting met uitzondering van de plotters en informatiecoördinator (vrije instroom). Zij streven naar een opkomsttijd van 30 minuten.
Taak	
<p>Het CoPI kent drie hoofdtaken:</p> <ol style="list-style-type: none"> <li><b>1. bepalen van de situatie op de plaats incident en de ontwikkelingen daarin</b> (o.a. bekrachtigen GRIP 1, beeld- en oordeelsvorming incident, bepalen welke operationele processen aan de orde zijn en welke eenheden in te zetten, afbakenen brongebied, scenariodenken korte termijn (&lt; 4 uur));</li> <li><b>2. leidinggeven aan de operationele bestrijding in het brongebied</b> (o.a. bepalen van de aanpak van een gecoördineerde incidentbestrijding en hulpverlening aan slachtoffers gericht op het voorkomen en beperken van slachtoffers op de plaats incident, leidinggeven aan deelnemende disciplines en het aanvragen van personele en materiële bijstand van buiten de regio, informeren van de op het incident- of rampterrein opererende eenheden);</li> <li><b>3. organiseren van het CoPI</b> (o.a. afspreken van de vergadercyclus, regelen van aflossing).</li> </ol>	

## Alarmeren

De betrokkenen worden gealarmeerd door de meldkamers politie, brandweer en ambulancezorg.

## Informatiemanagement

In GRIP 1 is de informatiecoördinator in het CoPI verantwoordelijk voor het multidisciplinaire Totaalbeeld van het incident, dat is gebaseerd op het Startbeeld van de meldkamer. De OvD's en de leider CoPI leveren aan en ontvangen van de informatiecoördinator CoPI relevante multidisciplinaire informatie. De operationele diensten en gemeenten zijn ieder verantwoordelijk voor hun monodisciplinaire Eigen beeld. Het Totaalbeeld en het Eigen beeld wordt langs geautomatiseerde weg zo spoedig mogelijk en voor zover dat redelijkerwijs mogelijk is geverifieerd en beschikbaar gesteld aan de onderdelen van de hoofdstructuur van de rampenbestrijding en crisisbeheersing en andere bij de ramp of crisis betrokken partijen, voor zover zij deze gegevens nodig hebben voor de uitvoering van hun taken en bevoegdheden. Gegevens worden nadat zij beschikbaar zijn binnen tien minuten verwerkt in het Eigen beeld en voor zover mogelijk geverifieerd.

De volgende informatielijnen worden gebruikt:

- OvD's gebruiken hun eigen monodisciplinaire informatielijnen, waarbij:
  - de OvD-P het unithoofd van politie informeert, die vervolgens het korpspiket informeert;
  - de OvD-G het hoofd sectie GHOR informeert, die de directeur GHOR informeert;
  - de OvD-B de hoofdofficier van dienst (HOvD) informeert, die de regionaal commandant van dienst (RCvD) en de lokale commandant informeert;
  - de OvD-BZ de piket adviseur bevolkingszorg informeert, die de gemeentesecretaris en AOV van de betrokken gemeente informeert;
- de informatiefunctionaris meldkamer informeert de informatiecoördinator CoPI;
- de leider CoPI informeert de burgemeester van de betrokken gemeente.

## Voorlichting

In deze fase verzorgt de CoPI-voorlichter namens de diensten gezamenlijk de woordvoering over het incident. De functie wordt ingevuld door een politievoorlichter afkomstig van Politie Zaanstreek-Waterland. Indien noodzakelijk schuift tevens een gemeentelijk voorlichter aan in verband met zaken die de gemeentelijke processen direct raken. Denk hierbij aan asbest, ontruiming of andere situaties waarbij bewoners geïnformeerd moeten worden (bijvoorbeeld via bewonersbrieven). Tevens zorgt de CoPI-voorlichter ervoor dat eventuele adviezen aan de bevolking via de pers, de hulpverleningsdiensten en/of de betrokken gemeente worden gecommuniceerd.

## Bijzonderheden

Bij de alarmering van een CoPI worden gelijktijdig de verbindingscommandowagen (VC) en de Commando haakarmbak (COH) samen met het bedienend personeel van de brandweer gealarmeerd. VC en COH zijn mobiel en bevatten de vergaderfaciliteiten op locatie.

## Organisatieschema GRIP 1

### Ter plaatse

#### CoPI

Leider CoPI

- OvD brandweezorg
- OvD politiezorg
- OvD geneeskundige zorg
- OvD bevolkingszorg
- CoPI-voorlichter
- Informatiecoördinator CoPI
- Plotter

Eventueel toevoegen:

- OvD water- en scheepvaartzorg
- OvD's externe partners

Eenheden brandweer, politie,  
geneeskundig, gemeente  
en eventuele externe partners

## GRIP 2

### Algemene beschrijving

Als een incident een duidelijke uitstraling heeft naar de omgeving, dus ook effecten buiten de plaats incident heeft, wordt naast een CoPI ook een ROT ingesteld. De ROL is eindverantwoordelijk voor de operationele bestrijding van een ramp of crisis en geeft als zodanig kaders aan waarbinnen de leider CoPI zelfstandig opereert. De ROL vertaalt beleidsbeslissingen in samenhangende uitvoeringsopdrachten en draagt zorg voor een gecoördineerde uitvoering van de rampenbestrijding en crisisbeheersing door deelnemende organisaties en disciplines. Nadruk ligt op het sturen van de tactische processen met betrekking tot het effectgebied en het coördineren van de informatievoorziening voor de bevolking en het bestuur. In deze fase is de burgemeester van de betrokken gemeente nog niet in functie als opperbevelhebber. Vanaf GRIP 2 wordt vrijwel altijd het TBZ geactiveerd. De algemeen commandant bevolkingszorg in het ROT stuurt in opdracht van de ROL het TBZ aan. Alle gemeentelijke processen vallen binnen het taakveld van het TBZ. Het TBZ staat in de crisisorganisatie op hetzelfde niveau als het CoPI en houdt zich bezig met uitvoerende taken.

### Bron- en effectgebied

Bij de taakverdeling van ROT en CoPI dient duidelijk onderscheid gemaakt te worden tussen het bron- en effectgebied. CoPI en ROT dienen hierover overeenstemming te bereiken. Het CoPI is verantwoordelijk voor het brongebied, het ROT voor het effectgebied. Onder brongebied wordt verstaan: het gebied waar alles, waaronder het betrokken object, zich bevindt dat te maken heeft met de directe incidentbestrijding en is de daarmee het 'werkveld' van de hulpverleningsdiensten. We spreken van een effectgebied indien een incident effecten heeft naar de omgeving en deze van een zodanige aard en omvang zijn, dat sprake is van een bedreigende situatie voor de bevolking (bijvoorbeeld het vrijkomen van gevaarlijke stoffen, instorting van gebouwen, stroomuitval). Wanneer sprake is van een crisis zonder duidelijke aanwijsbare plaats incident, kan een ROT (zonder CoPI) worden ingesteld. Dit is bijvoorbeeld het geval bij grootschalige en langdurige stroomstoring.

### Samenstelling ROT

Het ROT staat onder leiding van een ROL. Deze functie kan niet gecombineerd worden met een andere functie binnen of buiten het ROT. De ROL is ontkleurd, wat wil zeggen dat uit de taakuitvoering blijkt dat deze in het belang van alle afzonderlijke diensten handelt. Het ROT wordt naast de ROL gevormd door de stafsecties brandweezorg, geneeskundige zorg, politiezorg, bevolkingszorg, informatiemanagement, een communicatieadviseur en ondersteunende functies (plotter, journaalschrijver en ROT-ondersteuner). Een stafsectie bestaat uit minimaal twee functionarissen: een algemeen commandant, die aan de ROT-vergaderingen deelneemt en één sectiemedewerker, die de stafsectie bemant. Afhankelijk van het incident kunnen de hulpverleningsdiensten staven grootschalig en bijzonder optreden (sGBO's) activeren. Daar waar nodig kan het ROT worden aangevuld met een AC Water- en scheepvaartzorg, liaisons van externe partners (o.a. Defensie en nutsbedrijven) of functionarissen die vanuit hun specialisme een toegevoegde waarde hebben

### Kenmerken

<b>Reikwijdte incident</b>	<ul style="list-style-type: none"> <li>• omvangrijke incidentbestrijding, waarbij: <ul style="list-style-type: none"> <li>○ sprake is van een effectgebied waarbij gevaarlijke stoffen vrijkomen en de meetplanorganisatie<sup>4</sup> wordt opgestart;</li> <li>○ effecten in bredere zin van het woord bestaan waarbij behoefte is aan intensieve communicatie naar de bevolking (bijvoorbeeld bij langdurige stroomuitval);</li> <li>○ het ROT taken van het CoPI moet overnemen;</li> <li>○ het ROT meerdere CoPI's inzet;</li> <li>○ multidisciplinaire logistieke ondersteuning noodzakelijk is;</li> </ul> </li> <li>• in situaties waarin wel een effectgebied maar geen brongebied binnen de regio is. Er is dan binnen de regio geen CoPI.</li> </ul>
<b>Leiding &amp; coördinatie</b>	<ul style="list-style-type: none"> <li>• de leider CoPI geeft leiding aan de leden van het CoPI;</li> <li>• de Ovd's sturen hun eenheden aan. De Ovd's zijn zelfsturend binnen de door de AC's aangegeven operationele kaders;</li> <li>• de ROL stuurt de leider CoPI aan. De leider CoPI is zelfsturend binnen de operationele kaders die worden aangegeven door de ROL;</li> </ul>

<sup>4</sup> De meetplanorganisatie adviseert het CoPI en ROT over te ondernemen acties in het effectgebied bij het vrijkomen van gevaarlijke stoffen.

	<ul style="list-style-type: none"> <li>• de ROL geeft leiding aan de ROT-leden;</li> <li>• de AC's geven leiding aan hun stafsecties en sturen hun sGBO's/ TBZ aan;</li> <li>• de informatiemanager stuurt de stafsectiemedewerker informatiemanagement, plotter en ondersteunende functies aan.</li> </ul>		
<b>Bevoegdheid Instellen GRIP</b>			
<b>Opschalen naar GRIP 2</b>	<ul style="list-style-type: none"> <li>• de gealarmeerde of ingezette leidinggevende functionarissen op officiersniveau van brandweer, politie, GHOR en gemeente;</li> <li>• leider CoPI;</li> <li>• als de meetplanorganisatie wordt opgestart, geldt dat automatisch een GRIP 2 wordt ingesteld.</li> </ul>		
<b>Afschalen vanuit GRIP 2</b>	De ROL en laat zich daarbij adviseren door de leider CoPI.		
<b>Kernbezetting</b>	<b>CoPI</b>	<b>ROT</b>	<b>TBZ</b>
<b>Leiding</b>	Leider CoPI	Regionaal operationeel leider	Leider TBZ
<b>Brandweer</b>	OvD brandweezorg	<ul style="list-style-type: none"> <li>• AC brandweezorg</li> <li>• Stafsectiemedewerker brandweezorg</li> </ul>	
<b>Politie</b>	OvD politiezorg	<ul style="list-style-type: none"> <li>• AC politiezorg</li> <li>• Stafsectiemedewerker politiezorg</li> </ul>	
<b>GHOR</b>	OvD geneeskundige zorg	<ul style="list-style-type: none"> <li>• AC geneeskundige zorg</li> <li>• Stafsectiemedewerker geneeskundige zorg</li> </ul>	
<b>Gemeente</b>	OvD bevolkingszorg	<ul style="list-style-type: none"> <li>• AC bevolkingszorg</li> <li>• Stafsectiemedewerker bevolkingszorg</li> </ul>	Procesverantwoordelijken
<b>Voorlichting</b>	CoPI-voorlichter	<ul style="list-style-type: none"> <li>• Communicatieadviseur</li> <li>• Stafsectiemedewerker communicatie</li> </ul>	Coördinerend voorlichter
<b>Informatiemanagement</b>	<ul style="list-style-type: none"> <li>• Informatiecoördinator CoPI</li> <li>• Plotter</li> </ul>	<ul style="list-style-type: none"> <li>• Informatiemanager</li> <li>• Stafsectiemedewerker informatiemanagement</li> <li>• Plotter</li> </ul>	Informatiecoördinator TBZ
<b>Ondersteuning</b>		<ul style="list-style-type: none"> <li>• Journaalschrijver</li> <li>• ROT-ondersteuner</li> </ul>	Journaalschrijver
<b>Opkomst</b>	<b>CoPI</b>	<b>ROT</b>	<b>TBZ</b>
<b>Locatie</b>	Incidentterrein	RCC, Prins Bernhardplein 112 te Zaandam.	Gemeentehuis betrokken gemeente
<b>Tijd<sup>5</sup></b>	≤ 30 minuten	<ul style="list-style-type: none"> <li>• AC's: ≤ 45 minuten, m.u.v. informatiemanager: ≤ 30 min.</li> <li>• Stafsecties: ≤ 60 minuten, m.u.v. stafsectie informatie-management: ≤ 40 minuten</li> </ul>	≤ 60 minuten, m.u.v. coördinerend voorlichter: ≤ 30 minuten
<b>Taak</b>			
<p>Vanaf GRIP 2 voert het CoPI, naast de taken uit een GRIP 1-situatie, de volgende taken uit:</p> <ul style="list-style-type: none"> <li>• bij het ROT aanvragen van personeel, (bijzonder) materieel en bijstandspotentieel buiten de regio;</li> <li>• het adviseren van het ROT en het met het ROT afstemmen van bron- en effectgebied;</li> <li>• het verstrekken van informatie over de rampenbestrijding en crisisbeheersing aan het ROT.</li> </ul> <p>Het ROT kent vier hoofdtaken:</p> <ol style="list-style-type: none"> <li><b>1. bepalen van de situatie in het effectgebied en de ontwikkelingen daarin</b> (o.a. bekrachtigen van GRIP 2, beeld- en oordeelsvorming over het afbakenen van het effectgebied, de impact van het incident, bepalen van rampenbestrijdings- en crisisbeheersingsprocessen, scenariodenken middellange termijn (4-12 uur));</li> <li><b>2. invulling geven aan de eigen verantwoordelijkheid voor de operationele bestrijding in het effectgebied</b> (o.a. kaders stellen voor de aanpak van een gecoördineerde hulpverlening door sGBO's in afstemming met crisispartners, zorg dragen voor een juiste voorlichting over de operationele aanpak van het incident aan bevolking, media en interne organisatie, het plannen en aanvragen van bijstandspotentieel, periodiek informeren van bestuurlijke autoriteiten, bijvoorbeeld CdK, NCC, omliggende gemeenten, opstellen van een plan van aanpak voor de nafase);</li> </ol>			

<sup>5</sup> De CoPI, ROT- en TBZ-bezetting kent grotendeels een gegarandeerde bezetting van functionarissen. De niet-gegarandeerde bezetting streeft naar de voorgeschreven opkomsttijd.

3. operationele kaders geven aan de leider CoPI (o.a. het in afstemming met CoPI coördineren van de aanpak in het bron- en effectgebied, op verzoek van leider CoPI ondersteunen van het CoPI);
4. organiseren van het ROT (o.a. afspreken van de vergadercyclus en regelen aflossing).

Een TBZ zorgt dat de volgende taken worden uitgevoerd:

- het geven van voorlichting aan de bevolking;
- het voorzien in opvang en verzorging van de bevolking;
- het verzorgen van nazorg voor de bevolking;
- het registreren van de slachtoffers;
- het registreren van schadegevallen; en
- het adviseren en informeren van het regionaal operationeel team.

### Alarmeren

De alarmering van de functionarissen die plaats nemen in het ROT wordt verzorgd door de meldkamers brandweer, politie en ambulancezorg. De meldkamer brandweer alarmeert de piketfunctionarissen van de gemeente, waarna de gemeente zelf voor interne alarmering van niet-gepiketteerde functionarissen zorgt.

### Informatiemanagement

Vanaf GRIP 2 is de informatiemanager in het ROT verantwoordelijk voor het multidisciplinair Totaalbeeld. Het CoPI, de operationele diensten, het TBZ en de eventueel aanwezige betrokken externe partners/overheden zijn ieder verantwoordelijk voor hun monodisciplinaire Eigen beeld. De Ovd's en de leider CoPI leveren aan en ontvangen van de informatiecoördinator CoPI hun relevante multidisciplinaire informatie. De stafsectiemedewerker informatiemanagement en de informatiecoördinator CoPI leveren relevante informatie aan bij de informatiemanager in het ROT. Het Totaalbeeld wordt langs geautomatiseerde weg zo spoedig mogelijk en voor zover dat redelijkerwijs mogelijk is geverifieerd en beschikbaar gesteld aan de onderdelen van de hoofdstructuur van de rampenbestrijding en crisisbeheersing en andere bij de ramp of crisis betrokken partijen, voor zover zij deze gegevens nodig hebben voor de uitvoering van hun taken en bevoegdheden. Gegevens worden nadat zij beschikbaar zijn binnen tien minuten verwerkt in het Eigen beeld en voor zover mogelijk geverifieerd.

De volgende informatielijnen worden gebruikt:

- Ovd's gebruiken hun eigen monodisciplinaire informatielijnen;
- de leider CoPI informeert de ROL;
- de ROL informeert en adviseert de burgemeester van de betrokken gemeente;
- de algemeen commandanten (AC's) gebruiken hun monodisciplinaire informatielijnen, waarbij:
  - de AC brandweertzorg informeert de RCvD;
  - de AC politiezorg informeert het korpsspiket van politie en de officier van justitie;
  - de AC geneeskundige zorg informeert de directeur GHOR;
  - de AC bevolkingszorg informeert de gemeentesecretaris en AOV van de betrokken gemeente;
- de informatiecoördinatoren CoPI en TBZ informeren de informatiemanager van het ROT;
- de informatiemanager van het ROT informeert het NCC en LOCC.

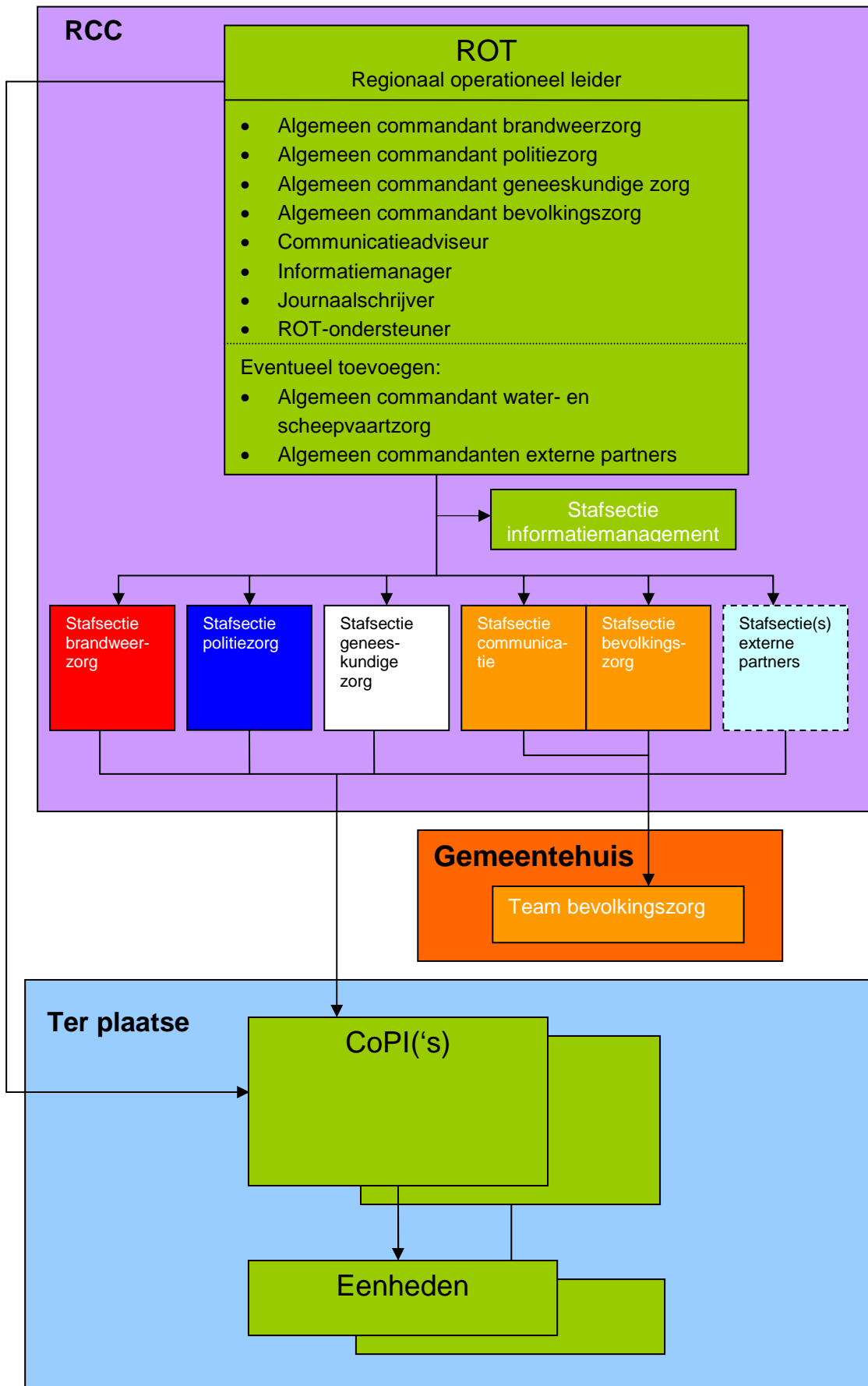
### Voorlichting

De communicatieadviseur in het ROT overziet de communicatieve implicaties van acties van de hulpverleningsdiensten en formuleert daarop een communicatiestrategie en kernboodschappen. De coördinerend voorlichter van het TBZ draagt zorg voor het informeren van de pers middels bijvoorbeeld persberichten en het voorlichten van de bevolking door het bieden van handelingsperspectieven. De persvoorlichting ter plaatse wordt ook in deze fase nog steeds door de CoPI- voorlichter gedaan.

### Bijzonderheden

- afhankelijk van de aard en de wijze waarop de ramp of crisis zich ontwikkelt, kunnen meerdere CoPI's worden ingericht, waarbij één van de CoPI's als coördinerend onderdeel fungeert. Worden meerdere CoPI's ingezet, dan is er vrijwel altijd sprake van een GRIP 2;
- het OM kan naar aanleiding van het scenario bepalen een liaison af te vaardigen naar het ROT, het is echter meer voorstelbaar dat het OM aansluit bij de sGBO van de politie.

**Organisatieschema GRIP 2**



## GRIP 3

Algemene beschrijving	
<p>Als een incident ten aanzien van de bestrijding van het incident bestuurlijke besluitvorming vereist, schaal de burgemeester op naar GRIP 3. Indien (tijdige) afstemming met de burgemeester niet mogelijk is, kunnen de (operationeel) leidinggevend van politie, GHOR, brandweer of gemeente na onderling overleg ook besluiten tot opschaling. In die gevallen bekrachtigt de burgemeester achteraf. In een GRIP 3 situatie is het incident van een dermate grote omvang, of bestaat ernstige vrees voor het ontstaan ervan, dat de gevolgen voor de samenleving ingrijpend zijn. In deze fase is naast operationele en tactische ook strategische afstemming noodzakelijk en hiertoe wordt het GBT bijeen geroepen. Het ROT ondersteunt en adviseert het GBT. De operationele leiding over de uitvoering van de rampenbestrijding en crisisbeheersing ligt ook nu bij de ROL.</p>	
<p><b>Samenstelling GBT</b></p> <p>De burgemeester van de betrokken gemeente is voorzitter van het GBT. Het GBT ondersteunt de burgemeester bij de rampenbestrijding en crisisbeheersing en bestaat uit strategisch adviseurs van de brandweer, politie, GHOR en bevolkingszorg (d.w.z. regionaal commandant van dienst, korpsspiket politie, directeur GHOR en gemeentesecretaris). Aan het GBT worden ook een strategisch communicatieadviseur, een informatiecoördinator en een procesadviseur toegevoegd. Daar waar nodig kan het GBT worden aangevuld met liaisons van externe partners of functionarissen die vanuit hun specialisme een toegevoegde waarde hebben.</p>	
<p><b>Burgemeester</b></p> <p>In deze fase is de burgemeester van de betrokken gemeente in functie als opperbevelhebber. De bevoegdheden van de burgemeester (zoals zijn bevelsbevoegdheid en noodverordeningbevoegdheid) zijn in de Gemeentewet (artikelen 172, 175 en 176) en de Wet veiligheidsregio's (artikelen 2 t/m 7) beschreven. Tijdens en na afloop van het incident is de burgemeester tevens verantwoordelijk voor informatievoorziening aan de bevolking en de in zijn gemeente bij de rampenbestrijding en crisisbeheersing betrokken personen. Na een incident legt hij verantwoording af aan de gemeenteraad.</p>	
Kenmerken	
<b>Reikwijdte incident</b>	<p>Omvangrijke multidisciplinaire incidenten met bestuurlijke impact. De redenen voor opschaling naar GRIP 3 zijn:</p> <ul style="list-style-type: none"> <li>• strategische besluitvorming op bestuurlijk niveau noodzakelijk;</li> <li>• de burgemeester heeft behoefte aan ondersteuning van een strategische staf.</li> </ul>
<b>Leiding &amp; coördinatie</b>	<ul style="list-style-type: none"> <li>• de leider CoPI geeft leiding aan de leden van het CoPI;</li> <li>• de OvD's sturen hun eenheden aan. De OvD's zijn zelfsturend binnen de door de AC's aangegeven operationele kaders;</li> <li>• de burgemeester geeft leiding aan het GBT;</li> <li>• de ROL stuurt de leider CoPI aan. De leider CoPI is zelfsturend binnen de operationele kaders die worden aangegeven door de regionaal operationeel leider;</li> <li>• de ROL geeft leiding aan de leden van het ROT;</li> <li>• de AC's geven leiding aan hun stafsecties;</li> <li>• de burgemeester stuurt de ROL aan. De ROL is zelfsturend binnen de kaders die door de burgemeester worden aangegeven.</li> </ul>
Instellen GRIP	
<b>Opschalen naar GRIP 3</b>	<ul style="list-style-type: none"> <li>• de burgemeester kondigt GRIP 3 af, eventueel na advies van de hoogst operationeel leidinggevende (leider CoPI of ROL). In acute situaties kan ook de leider CoPI of ROL opschalen, de burgemeester bekrachtigt de opschaling dan achteraf.</li> <li>• bij het acuut activeren van één of meerdere sirenes voor het gemeentelijk grondgebied en/of een grootschalige evacuatie van de bevolking, geldt de automatische instelling van GRIP 3.</li> </ul>
<b>Afschalen vanuit GRIP 3</b>	<p>Bij bestuurlijke afschaling vanuit GRIP 3 besluit de burgemeester om af te schalen.</p>

Kernbezetting teams	CoPI	ROT	TBZ	GBT
<b>Leiding</b>	Leider CoPI	Regionaal operationeel leider	Leider TBZ	Burgemeester
<b>Brandweer</b>	OvD brandweezorg	<ul style="list-style-type: none"> <li>AC brandweezorg</li> <li>Stafsectiemedewerker brandweezorg</li> </ul>		Strategisch adviseur brandweezorg
<b>Politie</b>	OvD politiezorg	<ul style="list-style-type: none"> <li>AC politiezorg</li> <li>Stafsectiemedewerker politiezorg</li> </ul>		Strategisch adviseur politiezorg
<b>GHOR</b>	OvD geneeskundige zorg	<ul style="list-style-type: none"> <li>AC Geneeskundige zorg</li> <li>Stafsectiemedewerker geneeskundige zorg</li> </ul>		Strategisch adviseur geneeskundige zorg
<b>Gemeente</b>	OvD bevolkingszorg	<ul style="list-style-type: none"> <li>AC Bevolkingszorg</li> <li>Stafsectiemedewerker bevolkingszorg</li> </ul>	Procesverantwoordelijken	<ul style="list-style-type: none"> <li>Strat. adviseur bevolkingszorg</li> <li>Procesadviseur</li> </ul>
<b>Voorlichting</b>	CoPI-voorlichter	<ul style="list-style-type: none"> <li>Communicatieadviseur</li> <li>Stafsectiemedewerker communicatie</li> </ul>	Coördinerend voorlichter	Strategisch communicatieadviseur
<b>Informatie-management</b>	<ul style="list-style-type: none"> <li>Informatiecoördinator CoPI</li> <li>Plotter</li> </ul>	<ul style="list-style-type: none"> <li>Informatiemanager</li> <li>Stafsectiemedewerker informatie-management</li> <li>Plotter</li> </ul>	Informatiecoördinator TBZ	Informatiecoördinator GBT (ingevuld door procesadviseur en strat. adviseur BZ)
<b>Openbaar Ministerie</b>				Officier van justitie
<b>Ondersteuning</b>		<ul style="list-style-type: none"> <li>Journaalschrijver</li> <li>ROT-ondersteuner</li> </ul>	Journaalschrijver	Journaalschrijver
<b>Opkomst</b>				
<b>Locatie</b>	Incidentterrein	RCC, Prins Bernhardplein 112 te Zaandam, kamer 3.01	Gemeentehuis betrokken gemeente	Gemeentehuis betrokken gemeente (m.u.v. Zaanstad: Prins Bernhardplein 112 te Zaandam, kamer 4.01)
<b>Tijd<sup>6</sup></b>	≤ 30 minuten	<ul style="list-style-type: none"> <li>AC's: ≤ 45 minuten, m.u.v. informatiemanager: ≤ 30 minuten</li> <li>Stafsecties: ≤ 60 minuten, m.u.v. de stafsectie informatiemanagement: ≤ 40 minuten</li> </ul>	≤ 60 minuten, m.u.v. coördinerend voorlichter: ≤ 30 minuten	≤ 60 minuten
<b>Taak</b>				
<p>Vanaf GRIP 3 heeft het <b>CoPI</b> dezelfde taken als die bij GRIP 2. In GRIP 3 geeft het <b>ROT</b>, naast de taken die bij GRIP 2 behoren, uitvoering aan het zo veel mogelijk wegnemen van maatschappelijke onrust door het GBT te voorzien van eenduidige informatie voor de bevolking over het incident.</p> <p><b>GBT</b></p> <p>De burgemeester neemt de beslissingen, de GBT-leden adviseren de burgemeester hierbij. Het GBT kent vier hoofdtaken:</p> <ol style="list-style-type: none"> <li><b>benoemen en afwegen van de bestuurlijke en maatschappelijke impact van het incident</b> (o.a. bekrachtigen GRIP 3, algemene beeld- en oordeelsvorming, op bestuurlijk niveau contact leggen met de juiste crisispartners, scenariodenken lange termijn (&gt; 12 uur));</li> <li><b>invulling geven aan de eigen verantwoordelijkheid voor de bestuurlijke en maatschappelijke aspecten van het incident</b>, waaronder: <ul style="list-style-type: none"> <li>bepalen van voorlichtingsstrategie en handelingsperspectieven voor de bevolking en media;</li> <li>beslissen over het waarschuwen van de bevolking;</li> <li>uitvaardigen van noodbevelen of noodverordeningen;</li> <li>besluiten tot evacuatie;</li> </ul> </li> </ol>				

<sup>6</sup> De CoPI, ROT-, TBZ- en GBT-bezetting kent grotendeels een gegarandeerde bezetting van functionarissen. De niet-gegarandeerde bezetting streeft naar de voorgeschreven opkomsttijd.

- bepalen van bestuurlijke kaders voor de bevolkingszorg;
- besluit nemen over een plan van aanpak voor de nafase;
- formeel aanvragen van bijstand door de burgemeester bij de minister van Veiligheid en Justitie (V en J);

**3. bestuurlijke kaders geven aan de ROL;**

**4. organiseren van het GBT** (o.a. afspreken van vergadercyclus en werkwijze binnen het GBT en het regelen van aflossing).

### Alarmeren

- de korpschef politie (korpsspiket) wordt gealarmeerd door de meldkamer politie;
- de directeur GHOR wordt gealarmeerd door de meldkamer ambulancezorg;
- de RCvD wordt gealarmeerd door de meldkamer brandweer;
- de burgemeester van de betrokken gemeente wordt gealarmeerd door meldkamer brandweer;
- de gemeentelijke piketfunctionarissen worden door de meldkamer brandweer gealarmeerd, waarna de gemeente zelf voor interne dooralarmering zorgt;
- de officier van justitie wordt gealarmeerd door de meldkamer politie.

### Informatiemanagement

Vanaf GRIP 2 is de informatiemanager in het ROT verantwoordelijk voor het multidisciplinair Totaalbeeld. Het CoPI, de operationele diensten, het TBZ, het GBT en de eventueel aanwezige externe partners/overheden zijn ieder verantwoordelijk voor hun monodisciplinaire Eigen beeld. De OvD's en de leider CoPI leveren aan en ontvangen van de informatiecoördinator CoPI hun relevante multidisciplinaire informatie. De AC's van de stafsecties, de informatiecoördinatoren in het CoPI en het GBT leveren aan en ontvangen relevante informatie van de informatiemanager. Het Totaalbeeld wordt zo spoedig mogelijk langs geautomatiseerde weg en geverifieerd beschikbaar gesteld aan de onderdelen van de hoofdstructuur van de rampenbestrijding en crisisbeheersing en andere bij de ramp of crisis betrokken partijen, voor zover zij deze gegevens nodig hebben voor de uitvoering van hun taken en bevoegdheden. Gegevens worden nadat zij beschikbaar zijn binnen tien minuten verwerkt in het Eigen beeld en voor zover mogelijk geverifieerd.

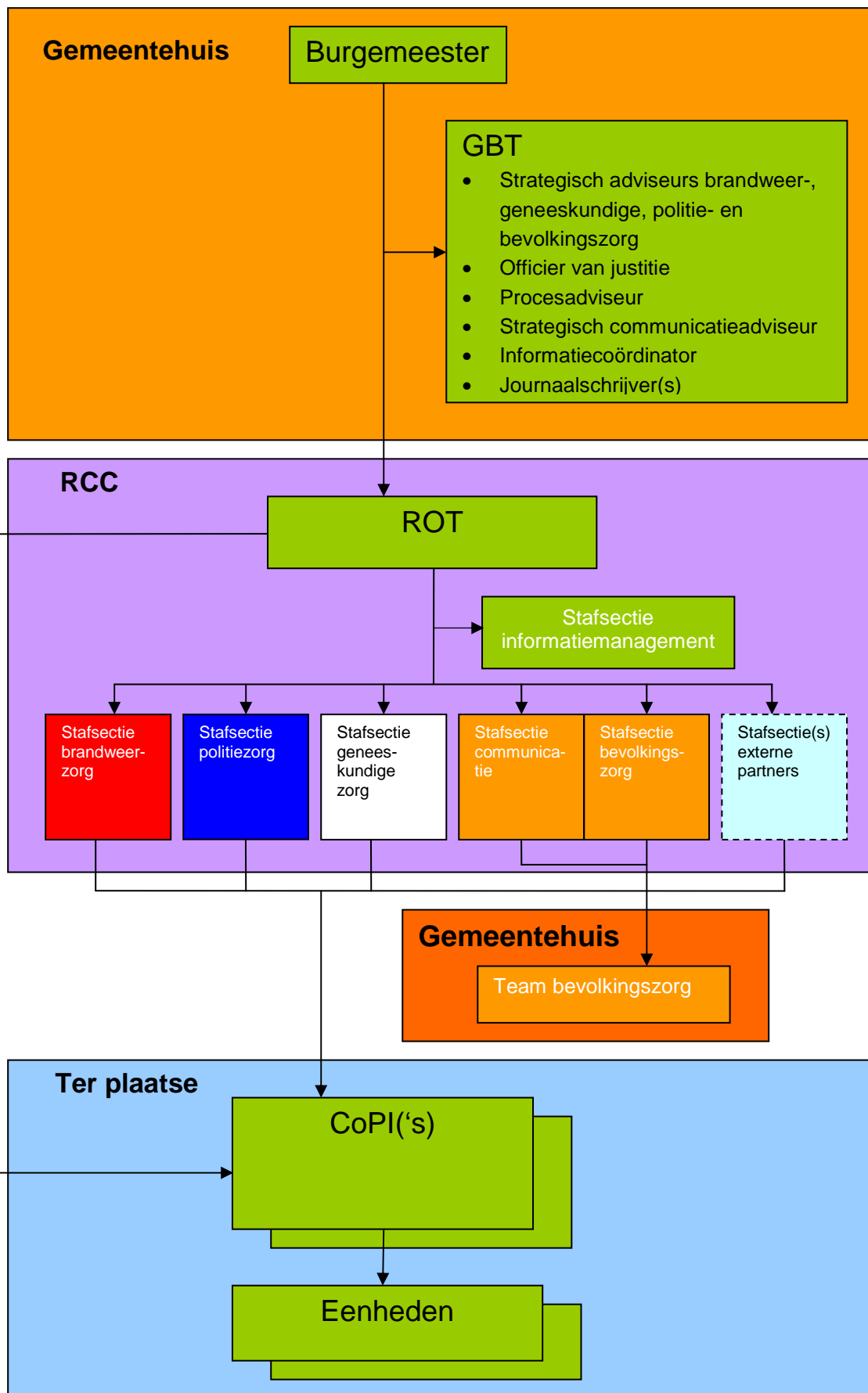
De volgende informatielijnen worden gebruikt:

- OvD's gebruiken hun eigen monodisciplinaire informatielijnen;
- de leider CoPI informeert de ROL;
- de ROL informeert en adviseert de burgemeester van de betrokken gemeente;
- de AC's gebruiken hun monodisciplinaire informatielijnen;
- de informatiemanager informeert het NCC en het LOCC;
- de informatiecoördinatoren CoPI, TBZ en GBT informeren de informatiemanager van het ROT;
- de burgemeester draagt zorg voor het informeren van de bevolking, de CdK en zo nodig de minister van V en J of andere betrokken ministers, burgemeesters van buurgemeenten, externe partners en overheden.

### Voorlichting

De burgemeester van de betrokken gemeente is verantwoordelijk voor de crisiscommunicatie en wordt hierbij ondersteund door het GBT, met de strategisch communicatieadviseur in het bijzonder. De strategisch communicatieadviseur stemt af de te volgen communicatiestrategie en communicatieboodschappen met de communicatieadviseur in het ROT. De coördinerend voorlichter van het TBZ draagt zorg voor het informeren van de pers middels bijvoorbeeld persberichten en het voorlichten van de bevolking door het bieden van handelingsperspectieven. In deze fase zal de persvoorlichting ter plaatse veelal ophouden en vervangen worden door persconferenties, gegeven door de burgemeester en eventuele adviseurs.

Organisatieschema GRIP 3



## GRIP 4

### Algemene beschrijving

In geval van een ramp of crisis van meer dan plaatselijke betekenis, of van ernstige vrees voor het ontstaan daarvan, zal worden opgeschaald naar GRIP 4. Deze opschaling vindt uitsluitend op bestuurlijk niveau plaats en voorziet in de afstemming tussen de verschillende gemeenten en eventuele externe overheden en partners. In deze fase wordt naast het CoPI, ROT en TBZ opgeschaald naar een RBT dat op bestuurlijk niveau strategische beslissingen neemt ten aanzien van de bestrijding van het incident. In een GRIP 4 situatie bestaan geen GBT's meer. In het geval van een GRIP 4 coördineert één (regionaal) TBZ voor de betrokken gemeenten de gemeentelijke processen.

### Samenstelling RBT

De samenstelling van het RBT is vastgelegd in de Wet veiligheidsregio's en bestaat uit de burgemeesters van de gemeenten die betrokken zijn of dreigen te worden bij de ramp of crisis en de hoofdofficier van justitie. De voorzitter van elk direct betrokken waterschap wordt uitgenodigd deel uit te maken van het beleidsteam. De regionaal operationeel leider neemt deel aan de vergaderingen van het RBT. Voor Veiligheidsregio Zaanstreek-Waterland is gekozen ook de strategisch adviseurs van de brandweer, politie, GHOR en bevolkingszorg (d.w.z. regionaal commandant van dienst, korpspiket politie, directeur GHOR en gemeentesecretaris) te laten plaats nemen in het RBT. Namens de gemeenten worden een strategisch communicatieadviseur, een informatiecoördinator en een procesadviseur toegevoegd. Afhankelijk van de aard van het incident kunnen aan het RBT op ad hoc basis externe deskundigen worden toegevoegd, zoals diverse Rijksheren (o.a. landelijke inspecteurs van bijvoorbeeld RWS, VROM of LNV) of directeurs van nutsbedrijven.

### Voorzitter veiligheidsregio

De voorzitter veiligheidsregio neemt in deze situatie het opperbevel over van de lokale burgemeesters en heeft daarmee het gezag over de brandweer, politie en GHOR. De voorzitter veiligheidsregio zit het RBT voor en draagt zorg voor het informeren van de CdK en de minister van Veiligheid en Justitie (V en J). In principe neemt de voorzitter geen besluiten zonder het RBT daarover te raadplegen. Een betrokken burgemeester kan schriftelijk bezwaar doen aantekenen, indien hij van mening is dat een voorgenomen besluit het belang van zijn gemeente onevenredig schaadt. Na afloop van een ramp of crisis van meer dan plaatselijke betekenis brengt de voorzitter veiligheidsregio, in overeenstemming met de betrokken burgemeesters, schriftelijk verslag uit aan de raden van de getroffen gemeenten.

### Kenmerken

<b>Reikwijdte incident</b>	De fase GRIP 4 wordt gekenmerkt door: <ul style="list-style-type: none"> <li>• omvangrijke multidisciplinaire incidenten van meer dan plaatselijke betekenis;</li> <li>• de noodzaak tot het nemen van strategische beslissingen op bovengemeentelijk niveau voor de bestrijding van het incident;</li> <li>• strategische leiding door de voorzitter veiligheidsregio;</li> <li>• bestuurlijke coördinatie vanuit regionaal beleidsteam voor meerdere gemeenten.</li> </ul>
<b>Leiding &amp; coördinatie</b>	<ul style="list-style-type: none"> <li>• de leider CoPI geeft leiding aan de leden van het CoPI;</li> <li>• de OvD's sturen hun eenheden aan. De OvD's zijn zelfsturend binnen de door de AC's aangegeven operationele kaders;</li> <li>• de ROL stuurt de leider CoPI aan. De leider CoPI is zelfsturend binnen de door de ROL aangegeven de operationele kaders;</li> <li>• de ROL geeft leiding aan de ROT-leden;</li> <li>• de AC's geven leiding aan hun stafsecties;</li> <li>• de voorzitter veiligheidsregio geeft leiding aan het RBT;</li> <li>• de voorzitter veiligheidsregio stuurt de ROL aan. De ROL is zelfsturend binnen de door de voorzitter aangegeven kaders.</li> </ul>
<b>Instellen GRIP</b>	
<b>Opschalen naar GRIP 4</b>	<ul style="list-style-type: none"> <li>• de voorzitter veiligheidsregio, al dan niet op verzoek van de burgemeesters van de betrokken gemeenten of de hoogst operationeel leidinggevende (leider CoPI of ROL).</li> </ul>

	<ul style="list-style-type: none"> <li>in acute situaties kan de hoogst operationeel leidinggevende opschalen, de voorzitter veiligheidsregio bekrachtigt deze opschaling dan achteraf.</li> </ul>			
<b>Afschalen vanuit GRIP 4</b>	De voorzitter veiligheidsregio besluit tot afschalen en overlegt daartoe met de burgemeesters van de betrokken gemeenten. De voorzitter laat zich door de regionaal operationeel leider adviseren over de nieuw te hanteren GRIP-fase.			
<b>Kernbezetting teams</b>	<b>CoPI</b>	<b>ROT</b>	<b>TBZ</b>	<b>RBT</b>
<b>Leiding</b>	Leider CoPI	Regionaal operationeel leider	Leider TBZ	Voorzitter veiligheidsregio
<b>Brandweer</b>	OvD brandweezorg	<ul style="list-style-type: none"> <li>AC brandweezorg</li> <li>Stafsectiemedewerker brandweezorg</li> </ul>		Strategisch adviseur brandweezorg
<b>Politie</b>	OvD politiezorg	<ul style="list-style-type: none"> <li>AC politiezorg</li> <li>Stafsectiemedewerker politiezorg</li> </ul>		Strategisch adviseur politiezorg
<b>GHOR</b>	OvD geneeskundige zorg	<ul style="list-style-type: none"> <li>AC geneeskundige zorg</li> <li>Stafsectiemedewerker geneeskundige zorg</li> </ul>		Strategisch adviseur geneeskundige zorg
<b>Gemeente</b>	OvD bevolkingszorg	<ul style="list-style-type: none"> <li>AC bevolkingszorg</li> <li>Stafsectiemedewerker bevolkingszorg</li> </ul>	Procesverantwoordelijken	<ul style="list-style-type: none"> <li>Burgemeesters betrokken gemeenten</li> <li>Strat. adviseur bevolkingszorg</li> <li>Procesadviseur</li> </ul>
<b>Voorlichting</b>	CoPI-voorlichter	<ul style="list-style-type: none"> <li>Communicatieadviseur</li> <li>Stafsectiemedewerker communicatie</li> </ul>	Coördinerend voorlichter	Strategisch communicatieadviseur
<b>Informatie-management</b>	<ul style="list-style-type: none"> <li>Informatiecoördinator CoPI</li> <li>Plotter</li> </ul>	<ul style="list-style-type: none"> <li>Informatiemanager</li> <li>Stafsectiemedewerker informatie-management</li> <li>Plotter</li> </ul>	Informatiecoördinator TBZ	Informatiecoördinator RBT (ingevuld door procesadviseur en strat. adviseur BZ)
<b>Openbaar Ministerie</b>				(Fungerend) Hoofdofficier van justitie
<b>Ondersteuning</b>		<ul style="list-style-type: none"> <li>Journaalschrijver</li> <li>ROT-ondersteuner</li> </ul>	Journaalschrijver	Journaalschrijver
<b>Opkomst</b>	<b>CoPI</b>	<b>ROT</b>	<b>TBZ</b>	<b>RBT</b>
<b>Locatie</b>	Incidentterrein	RCC, Prins Bernhardplein 112 te Zaandam (kamer 3.01)	Gemeentehuis betrokken gemeente	RCC, Prins Bernhardplein 112 te Zaandam (kamer 4.01)
<b>Tijd<sup>7</sup></b>	≤ 30 minuten	<ul style="list-style-type: none"> <li>AC's: ≤ 45 minuten, m.u.v. informatiemanager: ≤ 30 minuten</li> <li>Stafsecties: ≤ 60 minuten, m.u.v. de stafsectie informatie-management: ≤ 40 minuten</li> </ul>	≤ 60 minuten, m.u.v. coördinerend voorlichter: ≤ 30 minuten	
<b>Taak</b>				
<p>Het <b>CoPI</b> heeft dezelfde taken als die bij GRIP 2. Naast de taken die bij GRIP 2 behoren, ondersteunt het <b>ROT</b> het <b>RBT</b> bij het wegnemen van maatschappelijke onrust door te voorzien in een goede en eenduidige informatievoorziening aan bevolking en zorgt zij ervoor dat bestuurders over de juiste informatie beschikken.</p> <p><b>RBT</b> De voorzitter veiligheidsregio neemt de beslissingen, de RBT-leden adviseren de voorzitter hierbij. Het RBT heeft dezelfde hoofdtaken als het GBT:</p> <p><b>1. benoemen en afwegen van de bestuurlijke en maatschappelijke impact van het incident</b></p>				

<sup>7</sup> De CoPI-, ROT-, TBZ- en RBT-bezetting kent grotendeels een gegarandeerde bezetting van functionarissen. De niet-gegarandeerde bezetting streeft naar de voorgeschreven opkomsttijd.

(o.a. bekrachtigen GRIP 4, algemene beeld- en oordeelsvorming, op bestuurlijk niveau contact leggen met de juiste crisispartners, scenariodenken lange termijn (> 12 uur));

**2. invulling geven aan de eigen verantwoordelijkheid voor de bestuurlijke en maatschappelijke aspecten van het incident, waaronder:**

- bepalen van de regionale kaders voor de voorlichtingsstrategie en handelingsperspectieven voor de bevolking en voor de media;
- beslissen over het waarschuwen van de bevolking;
- uitvaardigen van noodbevelen of noodverordeningen;
- besluiten tot evacuatie;
- bepalen van bestuurlijke regionale kaders voor de bevolkingszorg;
- besluit nemen over een plan van aanpak voor de nafase;
- zorg dragen voor de verdeling van schaarse middelen en afwegen van de behoeften en belangen van betrokken gemeenten daarbij;
- formeel aanvragen van bijstand door de voorzitter bij de minister van V en J;

**3. bestuurlijke kaders geven aan de ROL;**

**4. organiseren van het RBT** (o.a. afspreken van vergadercyclus en werkwijze binnen het RBT en het regelen van aflossing).

### Alarmeren

- de voorzitter veiligheidsregio en de burgemeesters van de betrokken gemeenten worden gealarmeerd door de meldkamer brandweer.
- de hoofdofficier van justitie wordt gealarmeerd door de meldkamer politie;
- de dijkgraaf wordt gealarmeerd door de crisiscoördinator. De crisiscoördinator wordt gealarmeerd door de meldkamer brandweer;
- de korpschef politie (korpsspiket) wordt gealarmeerd door de meldkamer politie;
- de directeur GHOR wordt gealarmeerd door de meldkamer ambulancezorg;
- de RCvD wordt gealarmeerd door de meldkamer brandweer;
- de gemeentelijke piketfunctionarissen worden door de meldkamer brandweer gealarmeerd, waarna de gemeente zelf voor interne alarmering van niet-gepiketteerde functionarissen zorgt.

### Informatiemanagement

Vanaf GRIP 2 is de informatiemanager in het ROT verantwoordelijk voor het multidisciplinair Totaalbeeld. Het CoPI, de sGBO's waaronder het TBZ, het RBT en de eventueel aanwezige externe partners/overheden zijn ieder verantwoordelijk voor hun monodisciplinaire Eigen beeld. De Ovd's en de leider CoPI leveren aan en ontvangen van de informatiecoördinator CoPI hun relevante multidisciplinaire informatie. De AC's van de stafsecties, de informatiecoördinatoren in het CoPI en RBT leveren aan en ontvangen relevante informatie van de informatiemanager. Het Totaalbeeld wordt zo spoedig mogelijk langs geautomatiseerde weg en geverifieerd beschikbaar gesteld aan de onderdelen van de hoofdstructuur van de rampenbestrijding en crisisbeheersing en andere bij de ramp of crisis betrokken partijen, voor zover zij deze gegevens nodig hebben voor de uitvoering van hun taken en bevoegdheden. Gegevens worden nadat zij beschikbaar zijn binnen tien minuten verwerkt in het Eigen beeld en voor zover mogelijk geverifieerd.

De volgende informatielijnen worden gebruikt:

- Ovd's gebruiken hun eigen monodisciplinaire informatielijnen;
- de leider CoPI informeert de ROL;
- de ROL informeert de voorzitter veiligheidsregio;
- de AC's gebruiken hun monodisciplinaire informatielijnen;
- de informatiemanager informeert het NCC en LOCC;
- de informatiecoördinatoren CoPI, TBZ en RBT informeren de informatiemanager van het ROT;
- de voorzitter veiligheidsregio informeert de CdK, de minister van V en J, de burgemeesters van niet direct betrokken regiogemeenten en zo nodig externe overheden/partijen.

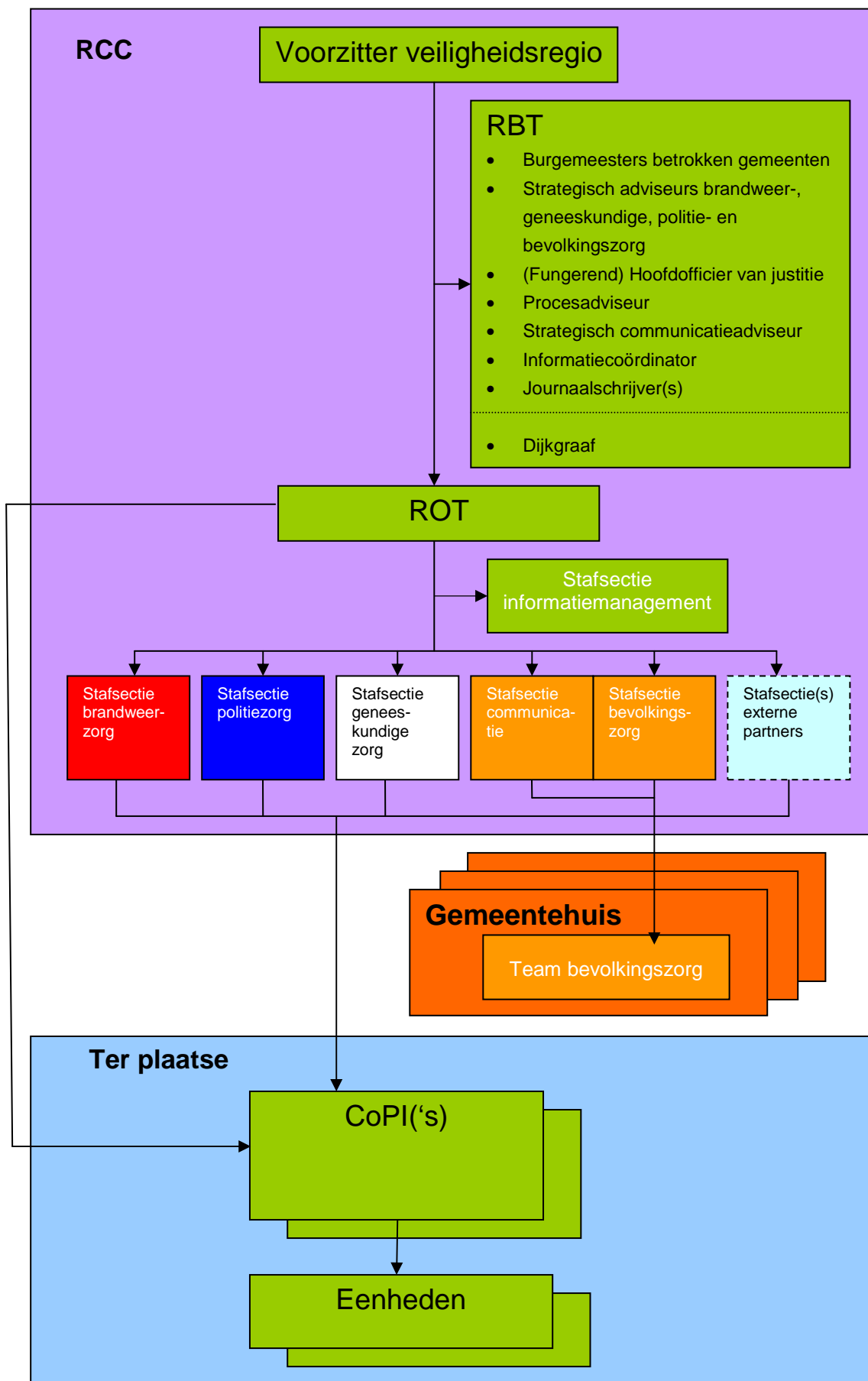
### Voorlichting

De voorzitter veiligheidsregio is verantwoordelijk voor de crisiscommunicatie en wordt hierbij ondersteund door het RBT, met de strategisch communicatieadviseur in het bijzonder. De strategisch communicatieadviseur stemt de te volgen communicatiestrategie en communicatieboodschappen af met de communicatieadviseur in het ROT. De coördinerend voorlichter van het TBZ draagt zorg voor het informeren van de pers middels bijvoorbeeld persberichten en het voorlichten van de bevolking door het bieden van handelingsperspectieven. In deze fase zal de persvoorlichting ter plaatse veelal ophouden en vervangen worden door persconferenties, gegeven door de voorzitter veiligheidsregio en eventuele adviseurs.

### Bijzonderheden

- de dijkgraaf wordt uitgenodigd deel uit te maken van het RBT. De dijkgraaf beslist aan de hand van de aard van het incident of dit wenselijk of noodzakelijk is;
- de voorzitters van de veiligheidsregio's in de provincie Noord-Holland hebben in 2009 met veiligheidspartners Rijkswaterstaat, de waterschappen en de provincie het convenant Breed Bestuurlijk Overleg (BBO) ondertekend. Met dit convenant is vastgelegd dat afstemming wordt gezocht bij elke (dreigende) ramp of crisis die de regiogrenzen overschrijdt met als doel te komen tot gezamenlijke beeldvorming, een eenduidige communicatieboodschap aan de bevolking, synchronisatie van maatregelen en de verdeling en bundeling van (schaarse) middelen. De CdK nodigt de deelnemers in de voorliggende situaties uit voor het BBO;
- het veiligheidsbestuur heeft besloten (bestuursvergadering 1 oktober '10) dat alle andere burgemeesters in volgorde van grootte van de gemeenten de voorzitter kunnen vervangen in geval van afwezigheid en aflossing. Hiermee is vastgesteld dat alleen burgemeesters de rol van plaatsvervangend voorzitter RBT kunnen vervullen.

Organisatieschema GRIP 4



### Bijlage 3: Lijst van afkortingen

AC	Algemeen Commandant
AGS	Adviseur Gevaarlijke Stoffen
AIVD	Algemene Inlichtingen- en Veiligheidsdienst
AOV	Ambtenaar Openbare Veiligheid
BBO	Breed bestuurlijk Overleg
BZ	Bevolkingszorg
BZK	Binnenlandse Zaken en Koninkrijksrelaties
Caco	Calamiteitencoördinator
CdK	Commissaris der Koningin
CIE	Criminele Inlichtingeneenheid
COH	Commando Haakarmbak
CoPI	Commando Plaats Incident
DCC	Departementaal Coördinatie Centrum
DSI	Dienst Speciale Interventies
GBT	Gemeentelijk Beleidsteam
GRIP	Gecoördineerde Regionale Incidentenbestrijdings Procedure
HOvD	Hoofdofficier van Dienst
HID	Hoofdingenieur-Directeur
LNV	Landbouw, Natuur en Voedselkwaliteit
LOCC	Landelijk Operationeel Coördinatie Centrum
MIVD	Militaire Inlichtingen- en Veiligheidsdienst
MKA	Meldkamer Ambulancezorg
MKB	Meldkamer Brandweer
MKP	Meldkamer Politie
NCC	Nationaal CrisisCentrum
OM	Openbaar Ministerie
OvD-B	Officier van Dienst Brandweertzorg
OvD-BZ	Officier van Dienst Bevolkingszorg
OvD-G	Officier van Dienst Geneeskundige zorg
OvD-P	Officier van Dienst Politiezorg
PCC	Provinciaal Coördinatie Centrum
RBT	Regionaal Beleidsteam
RCC	Regionaal Coördinatie Centrum
RDF	Regionale Database Functionarissen
ROL	Regionaal Operationeel Leider
ROT	Regionaal Operationeel Team
RWS	Rijkswaterstaat
sGBO	Staf Grootchalig en Bijzonder Optreden
TBZ	Team Bevolkingszorg
VC	Verbindingscommandowagen
VROM	Volkshuisvesting, Ruimtelijke Ordening en Milieubeheer
V en J	Veiligheid en Justitie
V&W	Verkeer en Waterstaat
WAS	Waarschuwings- en alarmeringsstelsel

## Bijlage 4: Verzendlijst

Beemster	Burgemeester Ambtenaar Openbare Veiligheid	Postbus 7 1462 ZG Middenbeemster
Edam-Volendam	Burgemeester Ambtenaar Openbare Veiligheid	Postbus 180 1130 AD Volendam
Landsmeer	Burgemeester Ambtenaar Openbare Veiligheid	Postbus 1 1120 AA Landsmeer
Purmerend	Burgemeester Ambtenaar Openbare Veiligheid	Postbus 15 1440 AA Purmerend
Oostzaan	Burgemeester Ambtenaar Openbare Veiligheid	Postbus 15 1510 AA Oostzaan
Waterland	Burgemeester	Postbus 1000 1140 BA Monnickendam
Waterland	Ambtenaar Openbare Veiligheid	Postbus 180 1130 AD Volendam
Wormerland	Burgemeester Ambtenaar Openbare Veiligheid	Postbus 20 1530 AA Wormer
Zaanstad	Burgemeester Ambtenaar Openbare Veiligheid	Postbus 2000 1500 GA Zaandam
Zeevang	Burgemeester	Postbus 1 1474 ZG Zeevang
Zeevang	Ambtenaar Openbare Veiligheid	Postbus 180 1130 AD Volendam
GGD	Zaanstreek-Waterland, directeur GHOR	Vurehout 2 1507 EC Zaandam
GHOR	Amsterdam-Amstelland, bureau GHOR	Postbus 2200 1000 CE Amsterdam
GHOR	Amsterdam-Amstelland, meldkamer ambulancezorg	Postbus 2200 1000 CE Amsterdam
Openbaar Ministerie	Parket Haarlem & Alkmaar, hoofdofficier van justitie	Postbus 601 2003 RP Haarlem
Openbaar Ministerie	Parket Haarlem & Alkmaar, beleidsmedewerker Bewaken, Beveiligen, Crisisbeheersing	Postbus 601 2003 RP Haarlem
Politie	Zaanstreek-Waterland, korpschef	Postbus 400 1544 ZG Zaandijk
Politie	Zaanstreek-Waterland, meldkamer politie	Postbus 400 1544 ZG Zaandijk
Politie	Interregionaal bureau CCB	Postbus 21 1800 AA Alkmaar
Hoogheemraadschap Hollands Noorderkwartier	Dijkgraaf	Postbus 130 1135 ZK Edam
Hoogheemraadschap Hollands Noorderkwartier	Crisiscoördinator	Postbus 130 1135 ZK Edam
Veiligheidsregio	Zaanstreek-Waterland, directeur	Postbus 150 1500 ED Zaandam
Veiligheidsregio	Zaanstreek-Waterland, veiligheidsbureau	Postbus 150 1500 ED Zaandam
Veiligheidsregio	Zaanstreek-Waterland, afdeling Crisisbeheersing & Rampenbestrijding	Postbus 150 1500 ED Zaandam
Veiligheidsregio	Zaanstreek-Waterland, meldkamer brandweer	Postbus 150 1500 ED Zaandam
GHOR	Noord-Holland Noord, bureau GHOR	Postbus 9347 1800 GH Alkmaar
Politie	Amsterdam-Amstelland, bureau CCB	Postbus 2287 1000 CG Amsterdam
Veiligheidsregio	Amsterdam-Amstelland, directeur	Postbus 202 1000 AE Amsterdam
Veiligheidsregio	Kennemerland, directeur	Postbus 5514 2000 GM Haarlem
Veiligheidsregio	Noord-Holland Noord, directeur	Postbus 9347 1800 GH Alkmaar