

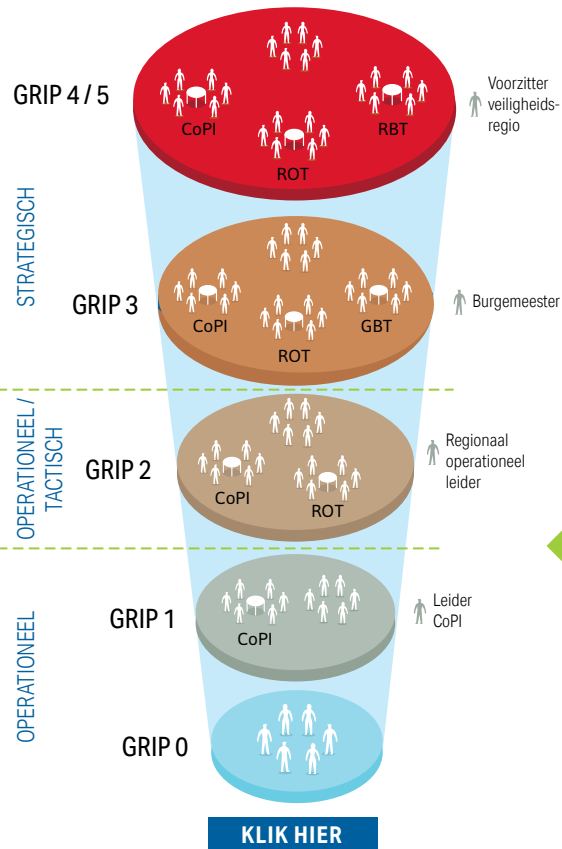
Crisisorganisatie uitgelegd

[KLIK HIER](#)



GRIP

Snelle opschaling, vaste teams, eenhoofdige leiding



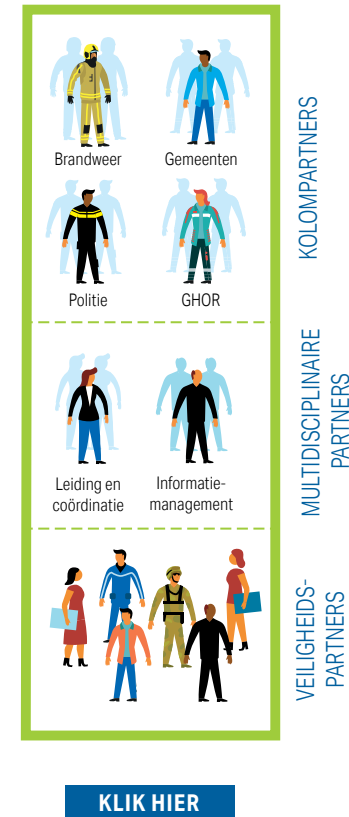
Wat kan er gebeuren?

[KLIK HIER](#)



KNOPPENMODEL

Meer tijd voor opschaling, maatwerk in teams en functionarissen



NAFASE

Crisisorganisatie uitgelegd



De crisisorganisatie van Veiligheidsregio Zaanstreek-Waterland is een samenspel van gemeenten, brandweer, geneeskundige hulpverleningsorganisatie in de regio (GHOR) en politie. Bij rampen en crises en de voorbereiding daarop werken we samen met onze veiligheidspartners zoals Defensie, Waterschappen, netbeheerders en telecomaandbieders. Ons doel: bij een ontwrichting van de samenleving de schade beperken en zo snel als mogelijk terugkeren naar de normale situatie.

Crisisorganisatie uitgelegd



Gecoördineerde Regionale Incidentenbestrijdings Procedure (GRIP)

GRIP is de multidisciplinaire opschalingsprocedure, die in de kern draait om de multidisciplinaire coördinatie- en afstemmingsbehoefte. Afhankelijk van de aard en omvang van een incident schalen we hiermee snel volgens vaste patronen op naar (onderdelen van) de rampenbestrijdings- en crisisbeheersingsorganisatie.

GRIP 5

Behoeftte aan multidisciplinaire en bestuurlijke coördinatie bij een ramp of crisis van meer dan plaatselijke betekenis in meerdere regio's of ernstige vrees voor het ontstaan daarvan.

GRIP 4

Behoeftte aan multidisciplinaire en bestuurlijke coördinatie bij een ramp of crisis van meer dan plaatselijke betekenis of ernstige vrees voor het ontstaan daarvan in onze regio.

GRIP 3

Behoeftte aan multidisciplinaire en bestuurlijke coördinatie bij een ramp of crisis waarbij de burgemeester behoefte heeft aan ondersteuning van een GBT.

GRIP 2

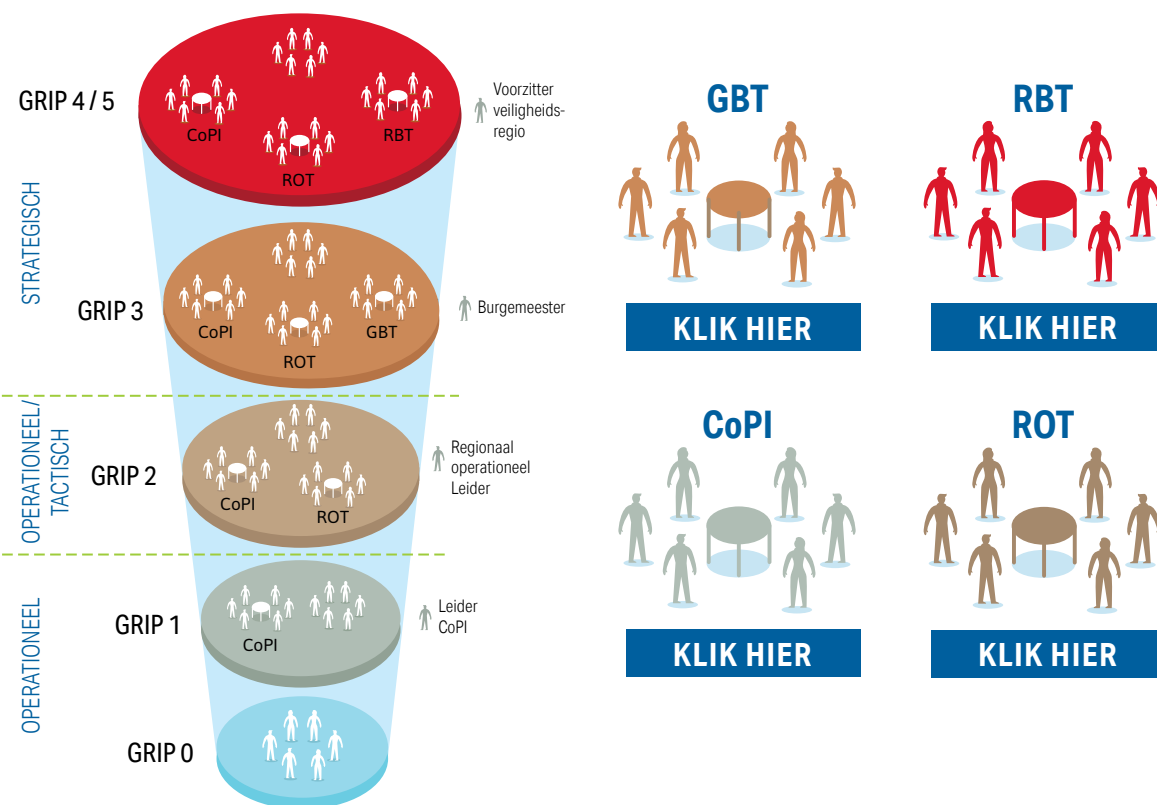
Behoeftte aan multidisciplinaire coördinatie ruimer dan alleen op de plaats van het incident of ter voorbereiding op een mogelijk incident.

GRIP 1

Behoeftte aan multidisciplinaire coördinatie op de plaats van het incident.

GRIP 0

Normale dagelijkse werkwijze.



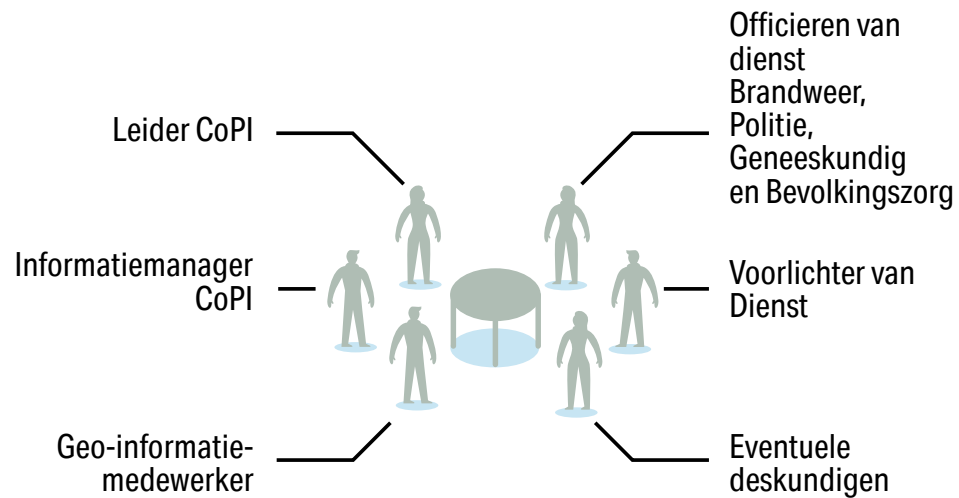
Crisisorganisatie uitgelegd



Commando Plaats Incident (CoPI)

Het CoPI zorgt voor de leiding en coördinatie op de plaats van het incident en houdt zich bezig met activiteiten die je vanaf die plek kunt overzien en aansturen.

Samenstelling CoPI:



Opkomstlocatie CoPI:

Mobiele container dichtbij het incident



Opkomsttijd CoPI:

30 minuten



CoPI-leden



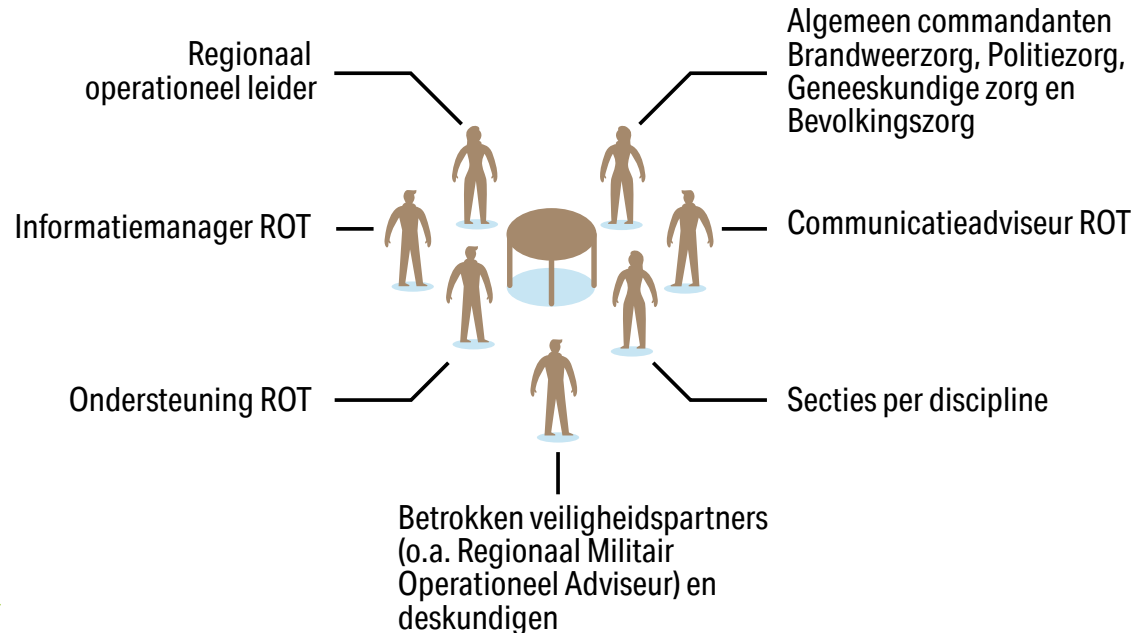
Crisisorganisatie uitgelegd



Regionaal Operationeel Team (ROT)

Onder leiding van de regionaal operationeel leider zorgt het ROT voor de operationele coördinatie bij een incident of de voorbereiding op een mogelijk incident. Het ROT richt zich op activiteiten op het terrein van de openbare orde en veiligheid die je niet kunt overzien en aansturen vanaf de plaats van het incident. Een ROT kan ook actief zijn bij een ramp of crisis zonder plaats incident. Bijvoorbeeld bij een grootschalige stroomstoring.

Samenstelling ROT:



Opkomstlocatie ROT:

Regionaal Coördinatie Centrum
Prins Bernhardplein 112, Zaandam
Kamers 3.01 en 3.05



Opkomsttijden ROT:

30 minuten



Informatiemanager ROT en Communicatieadviseur ROT

40 minuten



Sectiemedewerkers Informatie-management

45 minuten



Regionaal operationeel leider, Algemeen commandanten en ondersteuning ROT

60 minuten



Overige sectie-medewerkers



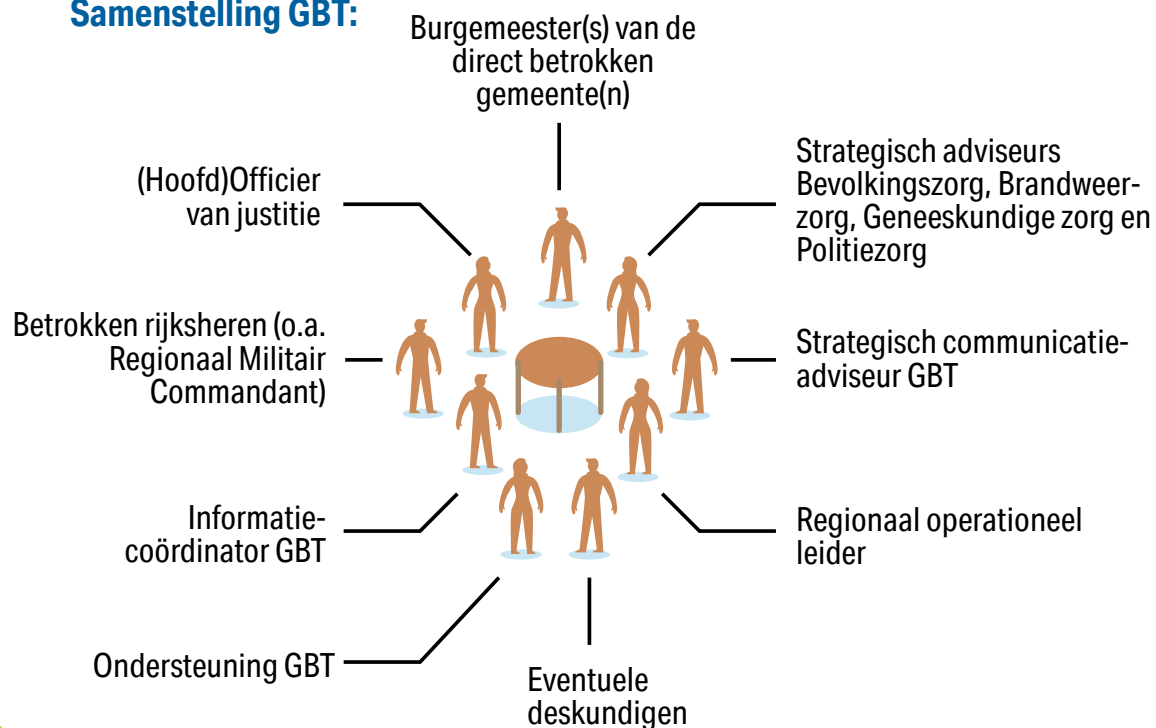
Crisisorganisatie uitgelegd



Gemeentelijk Beleidsteam (GBT)

Het GBT adviseert de burgemeester bij de bestuurlijke leiding en coördinatie op de beleidsterreinen openbare orde en openbare veiligheid bij een ramp of crisis van plaatselijke betekenis.

Samenstelling GBT:



Opkomstlocatie GBT:

Regionaal Coördinatie Centrum
Prins Bernhardplein 112, Zaandam
Kamer 4.01



Opkomsttijden GBT:

60 minuten



GBT-leden



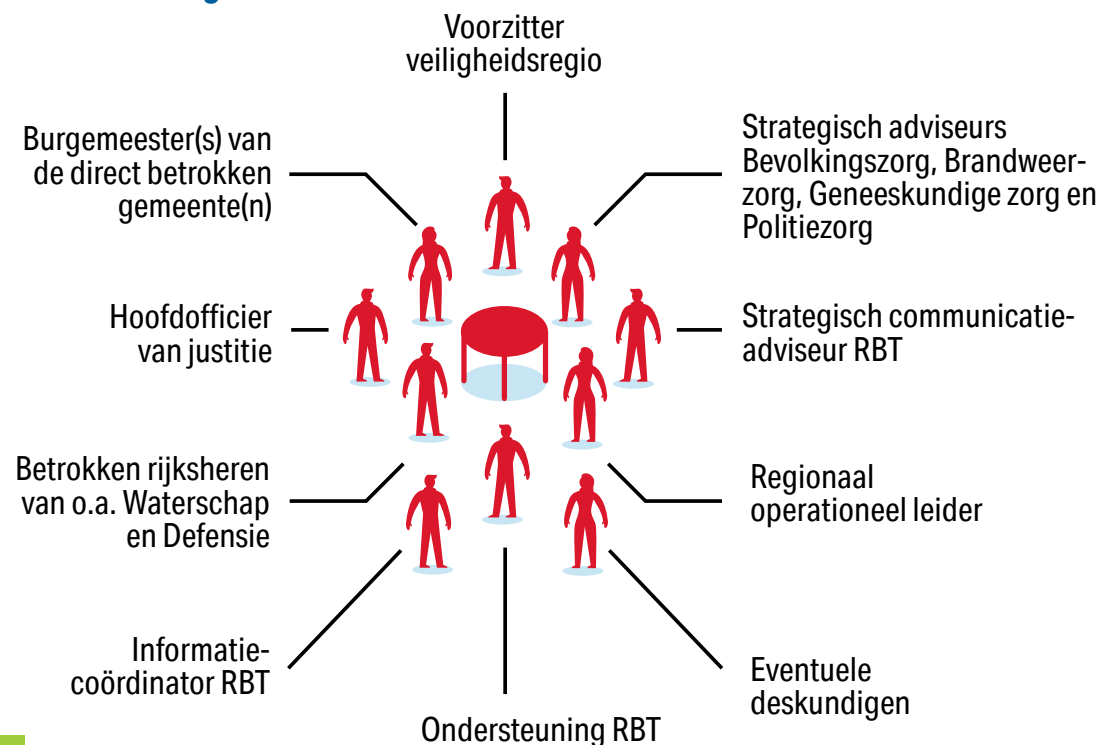
Crisisorganisatie uitgelegd



Regionaal Beleids Team (RBT)

Het RBT adviseert de voorzitter veiligheidsregio op de beleids-terreinen openbare orde en veiligheid bij een ramp of crisis van meer dan plaatselijke betekenis.

Samenstelling RBT:



Opkomstlocatie RBT:

Regionaal Coördinatie Centrum
Prins Bernhardplein 112, Zaandam
Kamer 4.01



Opkomsttijden RBT:



Het RBT heeft geen wettelijk verplichte opkomsttijd

Multidisciplinair knoppenmodel

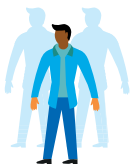
Met het multidisciplinair knoppenmodel stem je de in te zetten capaciteit af op de aard en omvang van het incident. Je drukt als het ware op 'de knoppen'. Hierdoor hoef je niet alle processen (en functionarissen) automatisch in te zetten. Elke kolom heeft daarbij de verantwoordelijkheid voor de uitvoering van de eigen processen en bepaalt zelf welke monodisciplinaire processen ze activeert.

Kolompartners



De brandweer voert de processen Brandweezorg uit:

- Bron- en emissiebestrijding
- Grootschalige redding
- Grootschalige ontsmetting



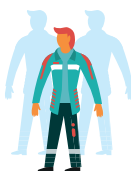
De gemeenten voeren de processen Bevolkingszorg uit:

- Crisiscommunicatie
- Publieke zorg
- Omgevingszorg
- Nafase



De politie voert de processen Politiezorg uit:

- Mobiliteit
- Ordehandhaving
- Bewaken & beveiligen
- Opsporing
- Interventie



De GHOR voert samen met ketenpartners (o.a. GGD, huisartsen, ziekenhuizen en zorginstellingen) de processen Geneeskundige zorg uit.

- Acute gezondheidszorg
- Publieke gezondheidszorg

Multidisciplinaire partners



Leiding & Coördinatie

De algemene operationele leiding ligt bij een daartoe aangewezen regionaal operationeel leider, onder verantwoordelijkheid van de direct betrokken burgemeester(s) of voorzitter veiligheidsregio. De regionaal operationeel leider kan bindende aanwijzingen aan de algemeen commandanten in het ROT geven.



Informatiemanagement

Het proces Informatiemanagement is het totaal aan activiteiten om de juiste (operationele) informatie tijdig en in de juiste vorm, aan de juiste personen beschikbaar te stellen. Het is de belangrijkste randvoorwaarde voor het proces Leiding & Coördinatie. Hulpmiddel hierbij is het landelijk crisismanagement systeem (LCMS).

Veiligheidspartners

Tijdens iedere crisis moet de crisisorganisatie haar activiteit- en afstemmen op de activiteiten van andere overheden en externe partners. Met welke partijen moet worden samengewerkt, hangt samen met de aard en omvang van het incident. Voorbeelden van veiligheidspartners zijn:



- Defensie
- PWN, Liander en Gasunie
- ProRail
- Hoogheemraadschap Hollands Noorderkwartier
- Telecomaanbieders

Wat kan er gebeuren?

Op een veilige manier samen wonen, werken en leven is helaas geen vanzelfsprekendheid. Er kan namelijk altijd iets misgaan. Denk bijvoorbeeld aan brand, dijkdoorbraak of griep pandemie. Ingrijpende gebeurtenissen met veelal grote gevolgen. Het Regionaal Risicoprofiel Veiligheidsregio Zaanstreek-Waterland geeft inzicht in de risico's in onze regio. Ook geeft het risicoprofiel aan hoe we deze risico's kunnen beïnvloeden en wat we kunnen doen om ons voor te bereiden. Wil je ons risicoprofiel inzien? Klik dan hier: www.vrzw.nl

Voorbeelden van risico's uit ons risicoprofiel



Opschalen en afschalen

Bij een incident, ramp of crisis is het belangrijk zo spoedig mogelijk de hulpverlening te starten en zo nodig ook de crisisorganisatie te activeren. Bij opschaling naar de crisisorganisatie is sprake van calamiteitencoördinatie. De calamiteitencoördinator zorgt in de meldkamer voor de leiding en coördinatie. Op- en afschalen kan volgens GRIP, door gebruik van het multidisciplinair knoppenmodel of een combinatie van beiden.

De alarmering van functionarissen gebeurt vanuit Meldkamer Noord-Holland in Haarlem. De meldkamer is ook verantwoordelijk voor het alarmeren van de bevolking via het landelijke Waarschuwings- en alarmeringssysteem (de sirenes) en NL-Alert.



Deze infographic hoort bij het Regionaal Crisisplan VrZW 2019-2020. Ons regionaal crisisplan is te vinden op www.vrzw.nl.

Voor meer informatie klik je op 'Klik hier'. Wil je weer terug naar de totaalplaat, klik dan op het huisje.

Colofon

Dit is een uitgave van Veiligheidsregio
Zaanstreek-Waterland

Vormgeving

Loek Weijts
infographics

Bezoekadres

Prins Bernhardplein 112
1508 XB Zaandam

Tel: 088-751 20 00

E-mail: info@vrzw.nl

Internet: www.vrzw.nl

Postadres

Postbus 150
1500 ED Zaandam

